

Relatório de **GESTÃO**

*Ministério da Agricultura, Pecuária e Abastecimento
Instituto Nacional de Meteorologia
3º Distrito de Meteorologia - Recife*



COMPROMISSO PÚBLICO

Eu, _____
no zelo profissional para com o INMET e nossos usuários, comprometo-me a abraçar a proposta que estabelece os Padrões de Qualidade do Atendimento do nosso Instituto.

Para tanto, estarei atento a:

- 1 - Fazer chegar ao conhecimento dos usuários e da população em geral os Padrões adotados pelo INMET.
- 2 - Monitorar o cumprimento dos Padrões e divulgar os resultados deste monitoramento.

Comprometo-me e abaixo assino:

Brasil, agosto de 2001.

Assinatura



EXERCÍCIO: 2003

ÍNDICE

1.0 - IDENTIFICAÇÃO DA UNIDADE	3
1.1- Unidade Gestora	3
1.2 - Natureza Jurídica	3
1.3 - Vinculação	3
2.0 - CARACTERIZAÇÃO DA UNIDADE	4
2.1 - Apresentação	4
2.2 - Competências e Atribuições	5
2.3 - Recursos Humanos	6
2.4 - Instalações Físicas e Infraestrutura	7
2.5 - Organograma	8
3.0 - GESTÃO DA QUALIDADE	9
4.0 - RESPONSABILIDADE PÚBLICA	10
5.0 - AÇÕES RELATIVAS AOS CLIENTES	13
6.0 - AÇÕES RELATIVAS AOS FORNECEDORES	15
7.0 - PLANO DE TRABALHO PROGRAMADO	16
8.0 - PLANO DE TRABALHO EXECUTADO	18
9.0 - RESULTADOS ALCANÇADOS	21
10.0 - ANÁLISE CRÍTICA E INDICADORES DE GESTÃO	22
11.0 - AÇÕES RELATIVAS AOS RECURSOS FINANCEIROS	23
12.0 - DILIGÊNCIAS E AUDITORIA DE AVALIAÇÃO DE GESTÃO	24
13.0 - COMENTÁRIOS FINAIS	25

1.0 – IDENTIFICAÇÃO DA UNIDADE

1.1 – UNIDADE GESTORA

3º Distrito de Meteorologia – 3º DISME

UG: Nº 130026

1.2 - NATUREZA JURÍDICA

Órgão da Administração Direta

1.3 – VINCULAÇÃO

Instituto Nacional de Meteorologia

Ministério da Agricultura, Pecuária e do Abastecimento.

2.0 - CARACTERIZAÇÃO DA UNIDADE

2.1 - Apresentação

Recheado de informações que descrevem e destacam a missão reservada ao 3º Distrito de Meteorologia no contexto das políticas públicas voltada a ciência meteorológica do nosso país, o presente relatório de gestão consolida os resultados alcançados durante o exercício de 2003.

Nas várias etapas do exercício buscamos aumentar a dimensão do conceito de Qualidade Total entre seus funcionários, fornecedores, clientes e parceiros, tendo em vista o espírito profissional e ético que norteia o Programa de Qualidade do INMET. Até muito recentemente, a implementação de programas de qualidade era típica do setor privado, agora já alcançando a esfera do setor público, tendo como pontapé inicial o Decreto nº 3.507 de 13/06/2000, que estabelece padrões de qualidade no atendimento prestado aos cidadãos pelos organismos e entidades da Administração Pública Federal.

Estes atos e fatos administrativos, que anualmente são submetidos ao julgamento dos organismos fiscalizadores, têm o objetivo de mostrar como diferentes etapas em um mesmo exercício interagem entre si, para converter uma boa informação meteorológica, em conhecimento dos fenômenos meteorológicos adversos em uma determinada região, com vantagens e benefícios à atividade humana, como por exemplo, em relação às culturas, aos animais e outras atividades que sejam afetadas ou possam depender das intempéries do tempo atmosférico.

Dentro do contexto da responsabilidade pública e cidadania, especial destaque merece os nossos funcionários que continuam abraçados ao Programa de Qualidade do INMET, e cujo comprometimento, transparência e ética de toda equipe, foi decisiva para a plena execução de suas atribuições, respaldados pela credibilidade dos clientes e abraçados pela instituição.

Enfim, cumpre reconhecer a visão e as estratégias adotadas pela alta administração, que por intermédio da Comissão Diretora da Qualidade - CDQ, articulou, coordenou e monitorou o Sistema de Qualidade Total da instituição, assegurando os apoios dos mais diversos, inclusive financeiros, de modo que pudesse ser viabilizada e facilitada à concretização dos indicadores de desempenho apresentados pelo 3º DISME/RECIFE ao longo desse exercício.

2.2 – Competências e Atribuições

O 3º Distrito de Meteorologia com sede no Recife-Pe é uma unidade regional do INSTITUTO NACIONAL DE METEOROLOGIA/INMET/MAPA, que atua na área de prestação de serviços meteorológicos e climatológicos. Compõe com mais 9 unidades regionais e a sede do INMET em Brasília, os sistemas operacionais do INMET, subordinado ao Ministério da Agricultura, Pecuária e Abastecimento.

No campo interno, seu âmbito de ação é voltado às diretrizes traçadas pela Direção do Instituto Nacional de Meteorologia. No campo externo, de acordo com as recomendações emanadas da Organização Meteorológica Mundial – OMM, Agência Especializada da Organização Meteorológica Mundial – OMM, à qual estamos vinculados por compromissos internacionais, e na qual o Brasil é membro e representado em caráter permanente pelo Diretor do INMET.

É de competência do 3º Distrito de Meteorologia (tendo como área de jurisdição os Estados do Piauí, Ceará, Rio Grande do Norte, Paraíba, Pernambuco e Alagoas), a confecção e distribuição da previsão de tempo, prognósticos climáticos trimestrais e estacionais, avisos meteorológicos especiais, emissão de certidões e laudos meteorológicos, liberação de pedidos de dados meteorológicos, ... etc., para vários segmentos da sociedade, entre outros, agricultura, pecuária, portuária, projetos de irrigação, defesa civil, turismo, indústria e comércio, meios acadêmicos, ... etc.

Para atuar com essa gama diferenciada de produtos e serviços, o 3º Distrito de Meteorologia tem a responsabilidade legal de:

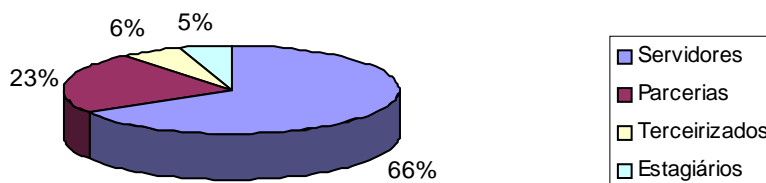
- *Operar e manter uma rede com 55 estações meteorológicas convencionais;*
- *Operar 4 estações meteorológicas de ar superior;*
- *Operar 5 estações meteorológicas automáticas;*
- *Proceder o controle da qualidade dos dados meteorológicos;*
- *Manter e controlar o acervo de um banco de dados meteorológicos;*
- *Reciclar os observadores meteorológicos, de acordo com as recomendações da Organização Meteorológica Mundial;*
- *Elaborar e divulgar a previsão do tempo e do clima, avisos meteorológicos especiais e outras informações de interesse da sociedade sob nossa jurisdição;*
- *Zelar e controlar a guarda dos bens patrimoniais;*
- *Emitir laudos e certidões meteorológicas;*
- *Comunicar a sede do INMET toda e qualquer anormalidade constatada em nossa unidade.*

2.3 – Recursos Humanos

O 3º DISME/RECIFE conta com uma força de trabalho que se compõe de servidores do quadro, complementada através de parcerias com outras instituições regionais, com a contratação de serviços terceirizados através de um contrato entre o INMET e a QCS – Qualidade Consultoria e Serviços LTDA, e de estagiários do Contrato INMET/CIEE. Todos os controles contábeis junto aos funcionários da QCS lotados em nossa unidade estão centralizados na sede do INMET em Brasília.

No gráfico abaixo é apresentado o perfil de nossa força de trabalho.

Perfil da Força de Trabalho do 3º DISME



Apesar do quadro reduzido de recursos humanos e da realidade de legislações que passam a exigir dos gestores planejamento estratégico, gestão eficaz, transparência e o cumprimento de metas físicas, buscamos, entre outros:

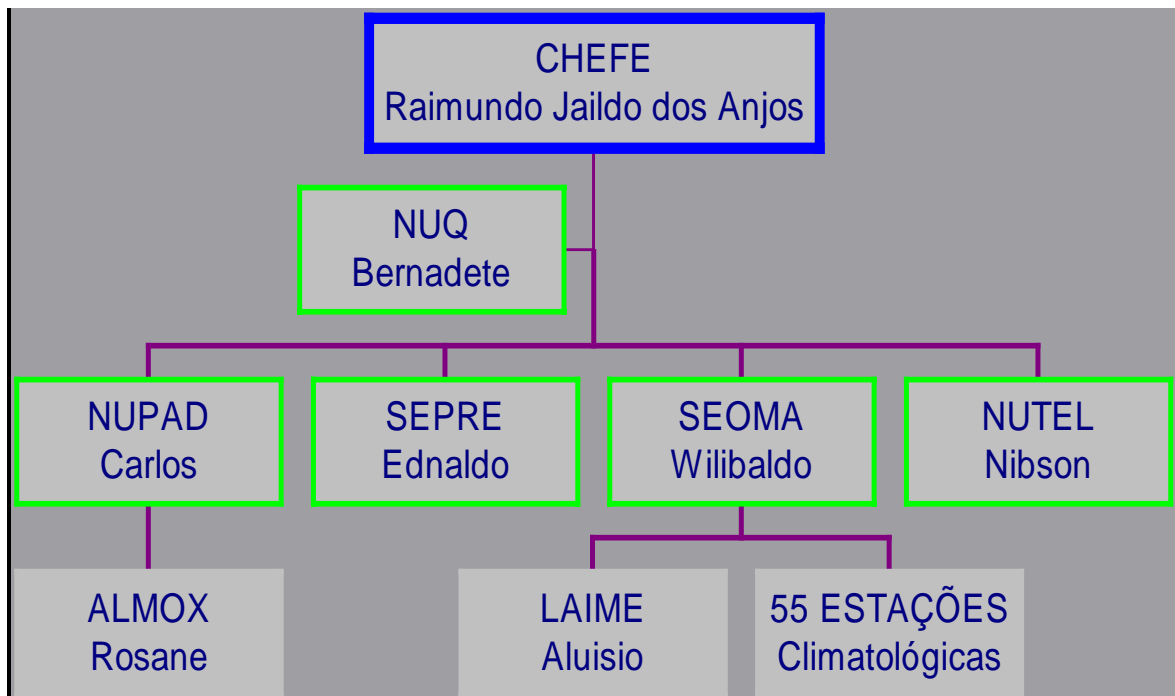
- *Melhoria da gestão e da qualidade dos serviços prestados;*
- *Qualidade no atendimento com relação ao bom atendimento e pontualidade;*
- *Reconhecimento e confiança dos nossos clientes;*
- *Atendimento as recomendações dos organismos fiscalizadores;*
- *Atendimentos as legislações vigentes;*
- *Eficiência, eficácia e economicidade;*
- *Funcionários treinados e capacitados;*
- *Infra – estrutura adequada;*
- *Comprometimento com o Programa de Qualidade do INMET e o Programa de Qualidade no Serviço Público Federal do MOG;*
- *Novas estratégias com foco nos clientes, nos resultados e na imagem de nossa instituição;*
- *Responsabilidade Pública.*

2.4- Instalações Físicas e Infraestrutura

Para desenvolver as atribuições ininterruptas de sua competência, o 3º Distrito de Meteorologia possui uma sede localizada no Recife – Pe e cinquenta e cinco (55) estações meteorológicas espalhadas na Região Nordeste do Brasil, ambas com estruturas físicas adequadas, equipamentos dos mais variados, tanto em nível de informática como meteorológico, três veículos oficiais em bom estado de conservação, um sistema moderno de recepção e transmissão de dados e produtos meteorológicos, uma rede de informática, internet, intranet, correio eletrônico, fax, recursos audiovisuais, softwares, um moderno auditório, uma oficina de conserto de instrumentos meteorológicos, um laboratório de aferição e calibração de instrumentos meteorológicos,... etc. Toda essa estrutura procura conciliar os fundamentos legais de nossa atuação com Distrito Regional, com padrões e indicadores do Programa de Qualidade do INMET, voltados a satisfação dos nossos clientes.

2.5- Organograma

Na figura abaixo mostramos o organograma do 3º DISME/RECIFE.



NUQ - Núcleo da Qualidade
NUPAD - Núcleo de Apoio Administrativo
SEPRE - Seção de Previsão do Tempo
SEOMA - Seção de Observação e Meteorologia Aplicada
ALMOX - Almojarifado
LAIME - Laboratório de Instrumentos Meteorológicos

3.0 – GESTÃO DA QUALIDADE

Desenvolvido e definido para assegurar níveis de qualidade e confiabilidade compatíveis com a expectativa dos nossos clientes, o Sistema de Gestão da Qualidade utiliza tecnologia própria, com constante atualização de seu aparato tecnológico, permitindo a atualização constante de seus produtos e de toda estrutura da Gestão da Qualidade, montada para a manutenção do Sistema de Qualidade Total para atender no estágio atual aos critérios da recertificação ISO Série 9000 por organismo certificador credenciado.

O monitoramento, comprometimento, conscientização e evolução da Gestão da Qualidade ao longo do ano de 2003 é reconhecido pela alta Direção do INMET, de modo que buscamos aperfeiçoar cada vez mais a qualidade dos produtos e serviços, buscando na outra ponta, atender às expectativas dos nossos clientes.

MISSÃO

** Agregar valor às estratégias dos clientes, divulgando informações e compartilhando conhecimentos, apoiados em conceitos tecnológicos de última geração.*

POLÍTICA DA QUALIDADE

** Buscar o Reconhecimento e a Confiança dos nossos clientes, por meio de:*

- Elevado nível de acerto na previsão do tempo;*
- Qualidade e acerto das informações divulgadas;*
- Bom atendimento e pontualidade;*

** Utilizar, para isso, o conhecimento, a tecnologia e o Sistema de Gestão da Qualidade, para melhorar continuamente nossos serviços e produtos.*

VISÃO DO FUTURO

** Conquistar o reconhecimento mundial para assegurar o Brasil, através do INMET, a posição de 4º Centro Meteorológico Mundial, trabalhando nas técnicas mais avançadas da ciência meteorológica, na divulgação de informações e no compartilhamento de conhecimento no âmbito nacional, regional e mundial.*

4.0 – RESPONSABILIDADE PÚBLICA

O exercício da responsabilidade pública e cidadania no 3º Distrito Regional do Instituto Nacional de Meteorologia no Recife pode comprovadamente ser medido pelos produtos e serviços, quer sob o ponto de vista da abrangência quantitativa de sua atuação, quer seja no qualitativo exigido por uma gama diferenciada de usuários regionais.

O foco do serviço público nos dias atuais é a missão de atender bem e oferecer aquilo que a sociedade exige e espera, além da honestidade, transparência, cortesia, rapidez e conforto. O Decreto 3.507 de 13 de junho de 2000 estabelece padrões de qualidade de atendimento público, tal legislação foi o pontapé inicial que objetiva não só a reestruturação administrativa, mas também consolidar o processo democrático e conciliar a estabilidade econômica e o desenvolvimento sustentável com a justiça social.

As atividades do 3º Distrito de Meteorologia constituem-se de ações voltadas, em nível regional, a previsão de tempo, quer seja em curto prazo, quer seja em médio prazo, cuja finalidade é fundamental para muitas áreas da economia da Região Nordeste. Regionalmente, vários foram às ações e eventos que refletem e externam nossa atuação, experiência, comprometimento, profissionalismo e ética de nossa equipe de servidores. Dentre essas, destacamos:

- Participação na confecção de 08 prognósticos climáticos trimestrais junto ao INMET;*
- Confecção e divulgação diária da previsão do tempo e dos prognósticos climáticos trimestrais e estacionais para setenta e dois (72) usuários;*
- Confecção e divulgação mensal dos prognósticos climáticos trimestrais e estacionais para setenta e dois (72) usuários;*
- Atendimento diário via telefone a uma gama diferenciada de usuários da Região Nordeste com relação à previsão do tempo e do clima e outras informações meteorológicas;*
- Liberação de setenta e três (73) solicitações de usuários, entre dados e certidões meteorológicas;*
- Disponibilização diária da previsão do tempo sob nossa jurisdição para a Home Page do INMET : <http://www.inmet.gov.br>;*
- Participação da SEPRE no Plano de Defesa dos Morros do Recife para o ano de 2003;*
- Participação da SEPRE na Operação Guarda Chuva - 2003 da Prefeitura da Cidade do Recife;*
- Participação do Chefe do 3º DISME em palestra a alunos de Oceanografia da UFPE sobre O 3º DISME COMO DISTRITO REGIONAL DO INMET;*
- Participação do Chefe do 3º DISME em Palestra na UFCG - PB, sobre o INMET ONTEM, HOJE E AMANHÃ;*
- Participação do Chefe do 3º DISME em palestra a alunos do Colégio Santa Cecília - Pe, sobre A Previsão do Tempo do INMET;*

- *Participação do 3º DISME na 14ª FENAGRI - Feira Nacional de Agricultura Irrigada de Juazeiro - Ba;*
- *Participação do 3º DISME na 10ª FRUTAL - Feira de Frutal de Fortaleza - Ce;*
- *Visita de 40 Colégios a Estação Meteorológica do Recife - Pe e Assessoria Técnica e Instrumental a Feira de Ciências de 10 colégios sobre diferentes temas ligados à ciência meteorológica;*
- *Recebimento de cerca de 940 alunos de escolas públicas, particulares e universitárias, com o objetivo acadêmico aos alunos;*
- *Entrevistas concedidas aos meios de comunicações em geral, sobre diferentes assuntos: Seca, El Niño, La Niña, Dipolo do Atlântico, Prognósticos Trimestrais e Estacionais, ... etc;*
- *Capacitação e Atualização profissional através de cursos e treinamentos para 29 funcionários;*
- *Aquisição de toda documentação do terreno da Estação Meteorológica de Caracol - PI, junto ao Cartório de Registro de Imóveis local e a Prefeitura do Município, objetivando sua regularização junto ao SPU-PI, o que deve ocorrer no 1º semestre de 2004;*
- *Realização de três (3) serviços de manutenção nos veículos oficiais da unidade;*
- *Aquisição da Escritura Pública do novo terreno da Estação Climatológica Principal de Triunfo - Pe;*
- *Participação do chefe e substituta do NUPAD no Treinamento Contábil de Encerramento de Exercício realizado entre 02 e 08/11/2003 na Sede do INMET, promovido pela Coordenação Geral de Orçamento, Finanças e Contabilidade/MAPA.;*
- *Parcerias com sindicatos de trabalhadores rurais, projetos de irrigação, empresas de engenharia, empresas de destilaria da cana de açúcar, empresas de bebidas e refrigerantes... etc, com relação a liberação diária via fax da previsão do tempo para as micro regiões de seus interesses.*

O alcance do exercício da responsabilidade pública e da cidadania por parte do 3º Distrito de Meteorologia pode ainda ser medido através de sua parceria com varias instituições regionais, que também tem no seu foco principal diferentes segmentos da sociedade. Essas instituições utilizaram nossos dados meteorológicos, objetivando uma gama diferenciada de estudos, projetos, pesquisas, ...etc., quer no ramo acadêmico, de engenharia e social ... etc. Entre outras, citaremos algumas instituições parceiras em 2003: Secretaria de Saúde de Piripiri - Pi, Prefeitura Municipal de Brejão - Pe, Prefeitura Municipal do Recife - Pe, Cimento Poty, UFPE, UFPB, UPE, UFCG, UFRPE, UFAL, UFRN, UNICAP, UFC, Companhias de Seguros, Polícia Federal, American Consulate Recife, Embrapa Caprinos, Banco do Brasil, Laboratório Bombril, Czanikow Sugar, Unibanco Seguros, Texaco Brasil S/A, Scan - Engenharia e Consultoria,, Top - Engenharia Ltda, DNOCS, Banco do Nordeste, Grupo Coringa, IPECE, FIOCRUZ, Paralelo Engenharia, Prefeitura de Pão de Açúcar, CPRM, Embrapa Algodão, DATAGRO, Secretarias

"O conceito de repartição pública é firmado pela opinião pública. Cabe ao funcionário a missão de contribuir para elevá-lo".

Municipais de Agricultura, Corretoras de Seguros, KR Agropecuária e Comércio, Defesas Civil da Região Nordeste, Sindicatos de Trabalhadores Rurais, Associação de Produtores Rurais, Projetos de Irrigação, Jornais da Região Nordeste, Redes de TV's da Região Nordeste, Porto de SUAPE, DOW Agrosiences, entre outros.

5.0 - AÇÕES RELATIVAS AOS CLIENTES

Para atingirmos o universo sempre crescente de usuários e clientes, o 3º Distrito de Meteorologia dispõe, além do atendimento pessoal, de outros canais de comunicação com sua clientela, destacando:

- *Moderno sistema de telefonia, com disponibilização de linhas telefônicas para todos os setores e uma rede de ramais para comunicação interna, permitindo aos nossos clientes um contato direto e em tempo real com nossos profissionais sobre informações meteorológicas de interesse do cliente;*
- *Moderno sistema de sinalização visual no exterior e interior do edifício sede;*
- *Universo de serviços equipados com aparelho de fax e comunicação via e-mail;*
- *Home page dinâmica, interativa e de fácil navegação, possibilitando ao usuário acesso a conteúdos e serviços sempre atuais.*

Os principais clientes do 3º DISME em 2003 foram:

Rádios: *CBN – Pe, Espiranhas de Patos - Pb, FM Universitária – Pe, 105 FM – Pe, Clube – Pe, Jornal – Pe, Cidade – Pe, Tribuna – Pe, FM 96 Macau – Rn, 96 FM – Pe, Atual FM, Difusora de Inhamuns - Ce, que além de solicitarem esclarecimentos ao vivo sobre as adversidades do tempo, recebem diariamente via fax ou e-mail a previsão do tempo.*

Jornais: *Diário de Pernambuco, Folha de Pernambuco, Diário do Povo do Piauí, Tribuna de Alagoas, Correio da Paraíba, Jornal da Paraíba, Diário da Borborema – Pb, Diário de Natal – Rn, Tribuna do Norte – Rn. Essas empresas diariamente recebem via fax ou e-mail as previsões do tempo para as micros regiões do seu estado, além de receberem esclarecimentos dos nossos meteorologistas de plantão sobre fenômenos adversos do tempo e publicarem essas informações nos respectivos jornais.*

Redes de TVs: *Globo - Pe, SBT - Pe, Tribuna - Pe, Bandeirantes - Pe, Sergipe - Se, Jangadeiro - Ce, Globo – Pb, Record – Pb, SBT - Pb, Cabugi – RN, Globo – Rn, que freqüentemente ao vivo em suas transmissões nos solicitam esclarecimentos sobre as adversidades do tempo. Nossos meteorologistas também participam de Programas ao Vivo (FLAXS) em pontos localizados no centro da Cidade do Recife e nos Stúdios das Redes de TVs, sempre que somos solicitados a prestar tais informações. Diariamente esses meios de comunicações também recebem via fax ou e-mail as previsões do tempo para seus estados de interesse.*

Defesa Civil: *Cidade do Recife – Pe, Cidade de Jaboatão dos Guararapes - Pe, Estado do Ceará, Cidade do Paulista – Pe, Estado do Rio Grande do Norte, Cidade de Olinda - Pe, entre outras, que diariamente recebem via fax a previsão do tempo, avisos meteorológicos especiais (quando emitidos), além de informações*

mais detalhadas sobre a cobertura de nuvens, sistemas atmosféricos que estão atuando na região e informações sobre total diário de precipitação nas últimas 24 horas, ... etc.

Autoridades: *Gabinete do Governo do Estado de Pernambuco, Gabinete da Prefeitura da Cidade do Recife - Pe, Gabinete do Prefeito da Cidade do Cabo - Pe, Gabinete da Secretaria de Turismo de Pe, Gabinete da Empresa de Limpeza Urbana do Recife - Pe, Casa Militar de Pernambuco, Quartel do Exército da Cidade de Jaboatão dos Guararapes - Pe, Gabinete da Prefeitura da Cidade de Macau - Rn, Gabinete da Prefeitura Municipal da Cidade de Paulistana - Pi, Gabinete da Prefeitura Municipal da Cidade de Floriano - Pi, Gabinete da Secretaria de Saúde - Pe.*

Outros segmentos da sociedade: *Capitania dos Portos - Pi, Engineering S/A, Bonaflux Agrícola, Agência de Viagens MS de Lima, Movimento das Mulheres do Agreste - Pe, Cooperativa de Produtores Rurais do Ceará, Cooperativa Caulim de Algodão, Destilaria Santo Antonio, Empresa de Limpeza Urbana do Recife, Associação Agropecuária de Parnaíba - Pi, Cooperativa de Produtores Rurais de Paulistana - Pi, Associação Agropecuária do Rio Grande do Norte, Companhia de Energia Elétrica do Rio Grande do Norte. Tais clientes também recebem diariamente as previsões do tempo para seus estados de interesse.*

Oportuno informar que todos esses usuários recebem mensalmente via fax ou e-mail a previsão climática trimestral, um dos produtos do INMET de grande aceitação e relevância para áreas específicas de atuação na Região Nordeste do Brasil, pois utilizam tais informações em seus planejamentos estratégicos, organogramas, planos de ação ... etc.

Não podemos esquecer aqueles usuários (agricultores, pecuaristas, consultores, estudantes, engenheiros, agentes de turismo, empresas filmadoras de vídeos, etc), que sempre são atendidos quando nos ligam solicitando informações meteorológicas das mais diversas, objetivando seus planejamentos, organogramas, etc.

6.0- AÇÕES RELATIVAS A FORNECEDORES

Em 2003 os principais produtos e serviços adquiridos pelo 3º Distrito de Meteorologia foram:

- *aquisição de materiais de consumo: limpeza, escritório, informática, combustíveis, gás hélio para balões meteorológico e matérias para a construção civil;*
- *aquisição de passagens aéreas;*
- *aquisição de materiais permanentes: informática e eletrônico;*
- *serviços de manutenção de equipamentos de informática;*
- *serviços de manutenção nos três (3) veículos oficiais,*
- *restauração na base física das estações meteorológicas;*
- *restauração da fachada de sinalização da Sede do 3º DISME;*
- *serviços de fornecimento de energia, telefone, água e esgoto, correios;*
- *serviços de vigilância ostensiva;*
- *serviços de limpeza e conservação;*
- *alguns serviços preventivos na sede da unidade.*

A aquisição de bens de consumo estão diretamente relacionados com as necessidades dos setores, e em consequência com os produtos finalísticos a nossa clientela. É o almoxarifado que de acordo com seu estoque, e em comum acordo com o gestor, quem dimensiona o quantitativo a ser comprado, de acordo com nossa realidade de crédito orçamentário disponível. Por outro lado, cabe exclusivamente ao gestor dimensionar os serviços a serem executados.

Os processos de aquisição são compatibilizados pelo NUPAD – NÚCLEO DE APOIO ADMINISTRATIVO, enquanto que o armazenamento e distribuição são de responsabilidade do ALMOXARIFADO (materiais de consumo e permanente) e do LABORATÓRIO (peças de reposição instrumental).

7.0- PLANO DE TRABALHO PROGRAMADO

7.1 - Programa de Trabalho Operação dos Serviços Meteorológicos (OPERMET) - Trata-se de importante atividade, pois está diretamente relacionada às responsabilidades institucionais de nossa unidade gestora. Esta atividade é responsável pelo sistema de telecomunicações, pela operacionalidade da rede de estações meteorológicas convencional, da rede de estações de ar superior, do monitoramento da Previsão do Tempo e do Clima e suas interações com as atividades de salvaguarda da vida humana e dos bens materiais de nossa sociedade. Para esse exercício estava programado:

- *Manutenção e calibração instrumental em vinte e oito (28) estações convencionais;*
- *Realização de vinte e oito (28) serviços de manutenção na base física das estações meteorológicas;*
- *Serviços preventivos na sede da unidade;*
- *Transferência de local das Estações Meteorológicas de Quixeramobim-Ce e Triunfo - Pe;*
- *Aquisição de material de consumo em geral;*
- *Aquisição de combustível;*
- *Aquisição de gás hélio para enchimento de balões meteorológicos das Estações de Ar Superior;*
- *Aquisição de peças de reposição instrumental;*
- *Aquisição de equipamentos como micros, impressoras e nobreaks;*
- *Conserto de equipamentos de informática e de telecomunicações;*
- *Um (01) Curso de Atualização para Observador Meteorológico de Superfície em nossa sede;*
- *Serviços de manutenção nos três veículos oficiais;*
- *Participação de Meteorologistas em cursos voltados a Modelagem Numérica do Tempo;*
- *Participação de nossa unidade em exposições, feiras e eventos, obedecendo às prioridades do MAPA;*
- *Participação de nossa unidade regional em doze (12) prognósticos climáticos trimestrais;*
- *Outras rotinas diárias que nos levassem ao cumprimento operacional das atividades institucionais do 3º DISME.*

7.2 - Programa de Trabalho Implantação de Rede de Telecomunicações de Dados Meteorológicos (RETEMET) - Trata-se da atividade que contempla a aquisição de equipamentos de telecomunicações, visando a transferência de dados e informações meteorológicas. Para o ano de 2003 estava programado:

- *Adquirir linhas telefônicas para algumas estações que ainda não possuem;*
- *Regularidade na prestação de serviços de telefonia a nossa unidade por parte da Telemar, objetivando a transmissão em tempo real das observações meteorológicas das estações ao 3º DISME, e conseqüentemente a Sede do INMET;*

- *Custeio com despesas de serviços postais, aquisição de materiais de consumo, serviços preventivos de um modo em geral, prestação de serviços de água, energia, ... etc.*

7.3 - Programa de Trabalho Implantação de Estações Automáticas de Coleta de Dados Meteorológicos (COLAUTMET) - *Esta atividade contempla um moderno sistema de observação meteorológica, pois trata-se da implantação de estações meteorológicas automáticas, estações que monitoram as condições meteorológicas de forma automática, com maior frequência do que as estações convencionais. Para que isso ocorra, temos que nos capacitar às novas exigências de manutenção corretiva de tal tecnologia. Para esse exercício estava programado:*

- *Instalação de cinco (5) estações automáticas;*
- *Inspeção técnica no segundo semestre em cinco (5) estações automáticas;*
- *Aquisição de um (1) Notebook, objetivando procedimentos de inspeção técnica em tempo real junto às estações automáticas.*

7.4 - Programa de Trabalho Produção e Divulgação de Informações Meteorológicas e Climatológicas (PROINFMET) - *Esta atividade é uma das mais importantes de nossa unidade, pois ela coroa o esforço de manutenção e operação dos demais programas, influenciando diretamente na qualidade, na precisão e na pontualidade da informação disponibilizada aos nossos usuários, coroadando o rol de responsabilidades institucionais de nosso Distrito Regional. Para esse exercício estava programado:*

- *Aquisição de seis (6) nobreks;*
- *Modificação no sistema de telecomunicações local, não só objetivando melhores resultados do ponto de vista da coleta da observação meteorológica, mas também sob o ponto de vista de se minimizar custos na prestação de tais serviços a nossa unidade, sem entretanto, interferir nos resultados finalísticos dessa atividade em nossa unidade gestora;*

8.0 – PLANO DE TRABALHO EXECUTADO

8.1 – Programa de Trabalho Operação dos Serviços Meteorológicos

(OPERMET) – Os principais procedimentos realizados foram:

- *Vinte e oito (28) serviços de manutenção e calibração instrumental em estações convencionais;*
- *Realização de vinte e oito (28) serviços de manutenção entre parcial e total na base física das estações meteorológicas;*
- *Realização de quatro (4) serviços preventivos em nossa sede;*
- *Participamos de contatos pessoais com o Prefeito da Cidade de Quixeramobim – Ce sobre a possibilidade da prefeitura nos doar um outro terreno para transferência da estação, a pedido da própria prefeitura; obtendo sucesso, já que o prefeito nos cedeu uma outra área. Os serviços de transferência da Estação de Triunfo – Pe foram iniciados durante o mês de dezembro/03, devendo ser concluído no 1º trimestre de 2004;*
- *Concluir a transferência de local da Estação Meteorológica de Quixeramobim-Ce;*
- *Aquisição de material de consumo em geral ficou comprometida, tendo em vista dificuldades de liberação de recursos financeiros no 1º semestre do exercício;*
- *Aquisição de gás hélio para enchimento de balões meteorológicos das Estações de Ar Superior ocorreu de acordo com nossas necessidades, afinal esse projeto do INMET é um dos vários comprometimentos com a Organização Meteorológica Mundial – OMM;*
- *Não conseguimos comprar peças de reposição instrumental;*
- *Conseguimos adquirir um micro computador, um notebook e quatro nobreaks;*
- *Foram executados serviços de manutenção em equipamentos de informática e eletrônicos;*
- *Não conseguimos realizar o Curso de Atualização para Observador Meteorológico de Superfície em nossa sede;*
- *Foram realizados serviços de manutenção nos três veículos oficiais;*
- *Não houve participação de Meteorológicas em nenhum curso dos programados de acordo com o LNT da unidade para o exercício de 2003;*
- *Participamos da 14ª FENAGRI - Feira Nacional de Agricultura Irrigada de Juazeiro – Ba e da 10ª FRUTAL - Feira de Frutas de Fortaleza – Ce;*
- *Participamos de oito (8) dos doze (12) prognósticos climáticos trimestrais realizados na Sede do INMET em Brasília;*
- *Despesas com deslocamentos juntos aos Cartórios de Registro de Imóveis e as Prefeituras de Campos Sales – Ce e Triunfo - Pe, objetivando o cumprimento de legislações em vigor junto ao Serviço de Patrimônio da União – SPU. Em uma dessas ocasiões, mais precisamente junto ao Escrivão do Cartório de Imóveis da Cidade de Triunfo – Pe assinamos a Escritura Pública do Terreno doado pela Prefeitura do município ao 3º*

DISME, objetivando a transferência de local da Estação Meteorológica de Triunfo – Pe, o que deve ocorrer em 2004;

- *Através da Auditora Interna da Qualidade, participamos na orientação e adequação aos procedimentos da qualidade para as Auditorias Interna/Externa-DNV no 1º DISME/MANAUS e no 10º DISME/GOIANIA e na Auditoria Interna no 2º DISME/BELÉM, adequando o 2º DM para a Auditoria Externa da DNV que ocorreu em dezembro/03.*

8.2 – Programa de Trabalho Implantação de Rede de Telecomunicações de Dados Meteorológicos (RETEMET) – *Durante esse exercício executamos as seguintes atividades:*

- *A regularidade na prestação dos serviços de telefonia só ocorreu a partir do 2º trimestre de 2003, tendo em vista dívidas de nossa unidade do exercício anterior com a Telemar;*
- *Não conseguimos adquirir as linhas telefônicas pretendidas;*
- *Conseguimos manter os custeios com despesas de serviços postais, aquisição de materiais de consumo, serviços preventivos de um modo em geral, prestação de serviços de água, energia, ... etc, dentro da normalidade.*

8.3 – Programa de Trabalho Implantação de Estações Automáticas de Coleta de Dados Meteorológicos (COLAUTMET) - *Durante esse exercício executamos as seguintes atividades:*

- *Instalação de cinco (5) estações automáticas;*
- *Inspeção técnica no segundo semestre em duas (2) estações automáticas;*
- *Aquisição de um (1) Notebook, objetivando procedimentos de inspeção técnica em tempo real junto às estações automáticas;*
- *Custeios com despesas de deslocamentos, combustível, manutenção de veículos oficiais, materiais de consumos.*

8.4 – Programa de Trabalho Produção e Divulgação de Informações Meteorológicas e Climatológicas (PROINFMET) – *As seguintes atividades foram executadas:*

- *No final do exercício conseguimos realizar serviços no sistema de telecomunicações local, tornando o sistema local de recepção e transmissão de dados meteorológicos mais dinâmico e econômico aos cofres público;*
- *Manter serviços de observação, transmissão dos dados meteorológicos, entretanto, com a demissão do pessoal da FEESC, não conseguimos manter os procedimentos de correção dos dados meteorológicos, além de termos comprometido a digitação dos dados meteorológicos no Banco de Dados do INMET;*

Cabe aqui ressaltar que os recursos financeiros destinados a alguns desses programas não foram suficientes para dar continuidade em tais projetos, de modo que tivemos de utilizar recursos de outros projetos liberados pela própria Coordenação de Orçamento e Finanças do MAPA.

Algumas prestações de serviços como telefonia, serviços terceiros pessoa física foram prejudicados no 1º semestre, tendo em vista, medidas restritivas do Governo Federal. Outra dificuldade que enfrentamos foi com a falta de alguns itens de materiais de consumo, principalmente de informática e peças de reposição instrumental o que de certa forma causou alguns transtornos de ordem técnica – operacional institucional. Também não conseguimos adquirir nenhum abrigo meteorológico.

Tais medidas restritivas comprometeram também nossa programação de cursos de atualização para os meteorologistas. Não houve participação desses profissionais em nenhum dos cursos solicitados através do LNT de nossa unidade, de modo que os mesmos serão reprogramados para 2004.

9.0 – RESULTADOS ALCANÇADOS

Apesar da redução dos recursos financeiros liberados a nossa unidade, quando comparado com o exercício anterior, e da constatação de um quadro reduzido de funcionários, entendemos que o planejamento foi quase que totalmente realizado, de modo que os objetivos dessa unidade gestora em 2003 foram atingidos de maneira satisfatória.

É nossa missão prestar serviços de previsão do tempo, previsão do clima e outros produtos e serviços ao Povo Nordestino, e o alcance do exercício da responsabilidade pública e da cidadania por parte do 3º Distrito de Meteorologia podem ser medidos através do número de instituições, empresas públicas e privadas, meios de comunicações, órgãos de defesas civil ... etc, que recorrem aos nossos produtos, já que também tem no seu foco principal diferentes seguimentos da sociedade. Essas instituições utilizaram nossos dados e informações meteorológicas, objetivando uma gama diferenciada de estudos, projetos, pesquisas, planejamento de suas ações....etc.

Para isso, através de informações disseminadas via telefone, fax, home page atendemos sempre dentro dos prazos, as solicitações que qualquer cliente buscou junto ao 3º DISME, quer seja, sobre previsão do tempo, previsão climática, liberação de pedidos de dados, liberação de certidões meteorológicas, além de assessoria técnica sobre Climatologia, Fenômenos El Niño e La Niña, ... etc.

Dentro da realidade do Programa de Qualidade Total do INMET, entendemos que cumprimos com tudo que nos foi cobrado pela Comissão Diretora da Qualidade – CDQ, entretanto, reconhecemos que alguns objetivos desse programa institucional a nível local não foram atingidos em 2003, mais precisamente algumas atividades relacionadas ao Programa de Atividade Produção de Divulgação de Informações Meteorológicas e Climatológicas (PROINFMET). Com a demissão do pessoal da FEESC a rotina diária de digitação dos dados foi paralisada, comprometendo a produção e armazenamento em tempo real dos dados meteorológicos de nossa rede de estações meteorológicas no Banco do INMET.

10.0 - ANÁLISE CRÍTICA E INDICADORES DE GESTÃO

Para assegurar a contínua adequação da Gestão da Qualidade, realizamos mensalmente a análise crítica das não-conformidades e o acompanhamento dos indicadores da qualidade dos setores. Na tabela abaixo apresentamos os indicadores de gestão atingidos durante esse exercício.

INDICADORES	OBJETIVO	ATINGIMOS
<i>Nº de Horas de Treinamento Servidor/Ano</i>	<i>8 Horas</i>	<i>21.9</i>
<i>Nº de Mensagens Meteorológicas Transmitidas</i>	<i>95%</i>	<i>95.5%</i>
<i>Solicitação de Dados Meteorológicos no Prazo</i>	<i>100%</i>	<i>100%</i>
<i>Solicitação de Certidões Meteorológicas no Prazo</i>	<i>100%</i>	<i>100%</i>
<i>Pontualidade no envio da Previsão ao INMET</i>	<i>100%</i>	<i>91.9%</i>
<i>Ajuste na Previsão do Tempo até as 09 Horas</i>	<i>100%</i>	<i>100%</i>
<i>Divulgação da Previsão do Tempo</i>	<i>80%</i>	<i>94.8%</i>
<i>Divulgação de Aviso Meteorológico</i>	<i>80%</i>	<i>94.3%</i>
<i>Índice de Acerto na Previsão do Tempo</i>	<i>85%</i>	<i>89.8%</i>

Apesar de não atingimos o objetivo em um dos nove indicadores, mais precisamente na pontualidade do envio da previsão do tempo para a Sede do INMET, reafirmamos nosso apoio e comprometimento com o referido programa institucional. Cabe aqui justificar que a pontualidade no envio da previsão do tempo para a Sede está relacionada com a funcionalidade de nossa INTRANET, de modo que nos dias de queda do sistema próximo das 13:00 hs, esse indicador é significativamente prejudicado.

11.0 - AÇÕES RELATIVAS AOS RECURSOS FINANCEIROS

As despesas realizadas em 2003 totalizaram R\$ 698.918,43 (seiscentos e noventa e oito mil novecentos e dezoito reais e quarenta e três centavos). Apesar de uma diminuição de despesas de cerca de 5.2% comparados com o exercício de 2002, entendemos que não comprometemos o nosso desempenho, assim como a qualidade dos produtos e os resultados finalísticos operacionais deste Distrito Regional.

Na verdade, o Governo Federal continuou em 2003 a adotar medidas de contingenciamento, de modo que buscamos cumprir com tais medidas e encontrar caminhos que nos levassem a atingir os mesmos resultados positivos de exercícios anteriores, sem prejuízos de nossas metas finais, mesmo minimizando custos. É bem verdade que adotamos algumas medidas internas que produziram dificuldades e questionamentos, entretanto, apesar de momentâneas, tais medidas não chegaram a interferir negativamente nos resultados finalísticos desta unidade gestora.

A tabela abaixo apresenta o quantitativo em (R\$) por Projeto/Atividade utilizado por nossa unidade gestora em 2003.

Projeto/Atividade	Plano Interno	Empenhado (R\$)	Liquidado (R\$)
Operação dos Serviços Meteorológicos	OPERMET	526.135,10	526.135,10
Produção e Divulgação de Informações Meteorológicas e Climatológicas	PROINFMET	40.348,56	40.348,56
Implantação de Rede de Telecomunicações de Dados Meteorológicos	RETEMET	51.952,55	51.952,55
Implantação de Estações Automáticas de Coleta de Dados Meteorológicos	COLAUTMET	80.482,22	80.482,22
TOTAL GERAL		698.918,43	698.918,43

12.0 - DILIGÊNCIAS E AUDITORIA DE AVALIAÇÃO DE GESTÃO

Durante esse exercício não foram realizadas diligências em nossa unidade regional, entretanto, duas equipes da Controladoria Geral da União de Pernambuco - CGU/PE realizaram trabalhos de Auditoria de Avaliação de Gestão. Esses trabalhos foram realizados nos meses de fevereiro/03 e outubro/03.

Seguramente, algumas de nossas pendências constatadas pelos organismos fiscalizadores têm relação direta com a carência de recursos humanos, haja vista que o MAPA ainda não liberou concurso público para preencher as vagas advindas de aposentadorias, transferências, ...etc, de funcionários nos últimos 18 anos. Por outro lado, a cada ano os organismos fiscalizadores vem comprovadamente melhorando a qualidade de seus trabalhos de avaliação de gestão.

13.0 - COMENTÁRIOS FINAIS

Os resultados aqui expressos configuram uma efetiva resposta aos anseios da sociedade, mais notadamente dos seguimentos que necessitam planejar o tempo, a exemplo dos agricultores preocupados com a data da colheita, pecuaristas temerosos com configurações de secas prolongadas, do turismo e da promoção de eventos, transportes, construção civil, esportes, ecologia, projetos de irrigações, indústrias ligadas à alimentação, vestuário e a defesa civil são algumas das áreas que dependem diretamente da previsão do tempo para planejar suas ações.

Para atender a essa necessidade, buscamos com nossos atos e fatos administrativos, que anualmente são submetidos ao julgamento dos organismos fiscalizadores, converter informações meteorológicas atualizadas em conhecimentos dos fenômenos meteorológicos futuros adversos do tempo.

A participação de um conjunto de esforços institucionais foi indispensável, o que assegurou os meios e o apoio necessário para viabilizar a eficiência e eficácia dos resultados aqui apresentados em suas diversas dimensões.

Buscamos fidelidade na aplicação da legislação em vigor, objetivando o estabelecimento de restrições orçamentárias impostas pelo Governo Federal, de modo que conseguiu-se contribuir com o princípio da economicidade, na utilização dos recursos financeiros disponibilizados à nossa unidade regional.

Como a ciência meteorológica é cada vez mais importante na rotina diária de vários seguimentos da sociedade, o trabalho profissional e confiável do 3º DISME/RECIFE é fundamental para muitas áreas da economia da Região Nordeste. Esta confiabilidade é uma realidade, e demonstra que este Distrito Regional vem cumprindo e acompanhando a evolução tecnológica a serviço da população, sempre na busca da melhoria contínua, garantindo a qualidade, profissionalismo de seus serviços e satisfação dos clientes, comprovados pela Certificação ISO 9001:2000.

Finalizando, lamentamos informar que terminamos o exercício de 2003 com 15 de nossas estações meteorológicas contando com um único Auxiliar de Meteorologia.

Recife, 05 de fevereiro de 2004

*Raimundo Jaildo dos Anjos
Chefe do 3º DISME/RECIFE*