



1. Condições de Tempo Observadas

1.1 Precipitação Acumulada

O acumulado de chuva registrado entre os dias 11 e 15 de novembro de 2021 é apresentado na **Figura 1**. Nesse período, as chuvas ocorreram de forma mais significativa em áreas nas regiões Norte e Centro-Oeste do Brasil.

Na **Região Norte**, os maiores acumulados ocorreram no oeste do Acre e do Amazonas, sudeste do Pará e Tocantins, com volumes de chuva superiores a 60 mm. Destaque para a Estação Meteorológica de Pium (TO), onde foi registrado um total de chuva de 138 mm nos últimos 5 dias, porém somente no dia 15 de novembro choveu 80 mm.

Na **Região Nordeste**, os maiores acumulados foram na faixa de 60 a 80 mm, na parte oeste da Região, com destaque para as localidades de Corrente (PI) e Barra do Corda (MA), onde foram registrados volumes de chuva de 76 e 64 mm, respectivamente, no dia 15 de novembro.

Na **Região Centro-Oeste**, as chuvas inferiores a 50 mm ocorreram sobre o oeste de Mato Grosso e centrossul do Mato Grosso do Sul. No sul de Goiás e nordeste do Mato Grosso do Sul, as chuvas chegaram a ultrapassar os 80 mm, como foi o caso de Itumbiara (GO) e Cassilândia (MS), onde foram registrados 95,2 e 146 mm, respectivamente, no dia 11 de novembro.

Na **Região Sudeste**, os maiores volumes de chuva, entre 80 a 150 mm, foram observados nos estados de Minas Gerais e Espírito Santo. Destacam-se os acumulados de precipitação nos últimos cinco dias em São Mateus (ES) com 126,4 mm e Três Marias (MG) com 128 mm.

Na **Região Sul**, os volumes de chuva foram baixos e inferiores a 20 mm. As chuvas ocorreram em áreas pontuais do leste e oeste de Santa Catarina, enquanto no Paraná ficaram sobre o norte e litoral do estado.

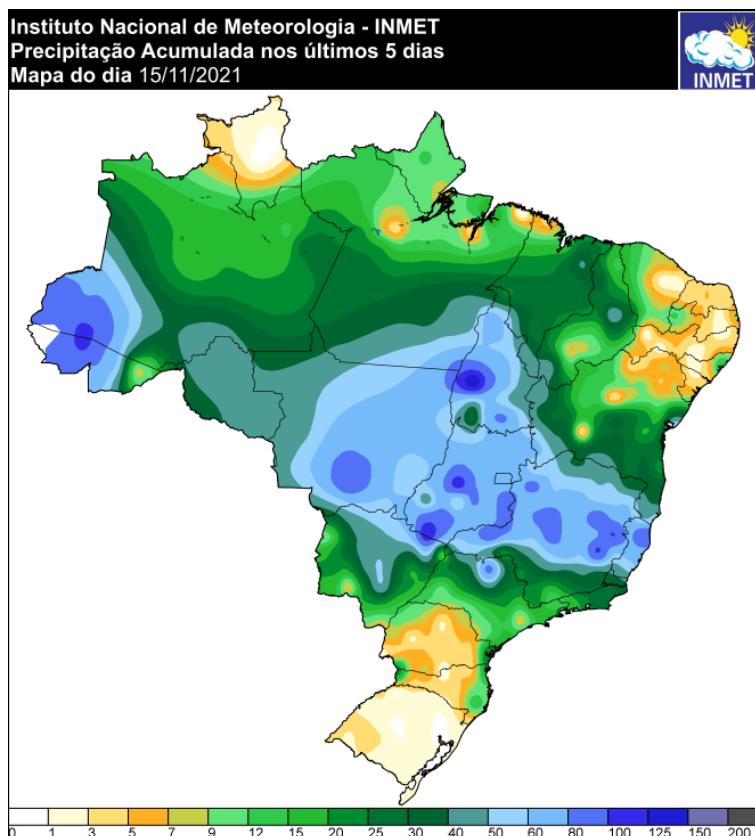


Figura 1: Acumulado de chuva entre os dias de 11 a 15 de novembro de 2021
Fonte: INMET. (<https://tempo.inmet.gov.br/PrecAcumulada>).

1.2 Temperatura Mínima (às 6h no período 11 a 15 de novembro)

De forma geral, as menores temperaturas mínimas no Brasil, no período de 11 a 15 de novembro de 2021, se concentraram nas regiões Sul e Sudeste, com valores inferiores a 10°C, principalmente no dia 13 de novembro. A Figura 2 apresenta o mapa de temperaturas mínimas registradas neste dia às 06 horas (horário de Brasília). Observa-se que, de maneira geral, as temperaturas mínimas variaram entre 20 e 26°C em grande parte do País, sendo que em algumas localidades do Ceará e Rio Grande do Norte chegaram a 28°C. Os menores valores de temperaturas mínimas foram de 4,1°C na estação meteorológica em Pico do Couto (RJ), 5,2°C em Bom Jardim da Serra (SC) e 5,7°C em Maria da Fé (MG).

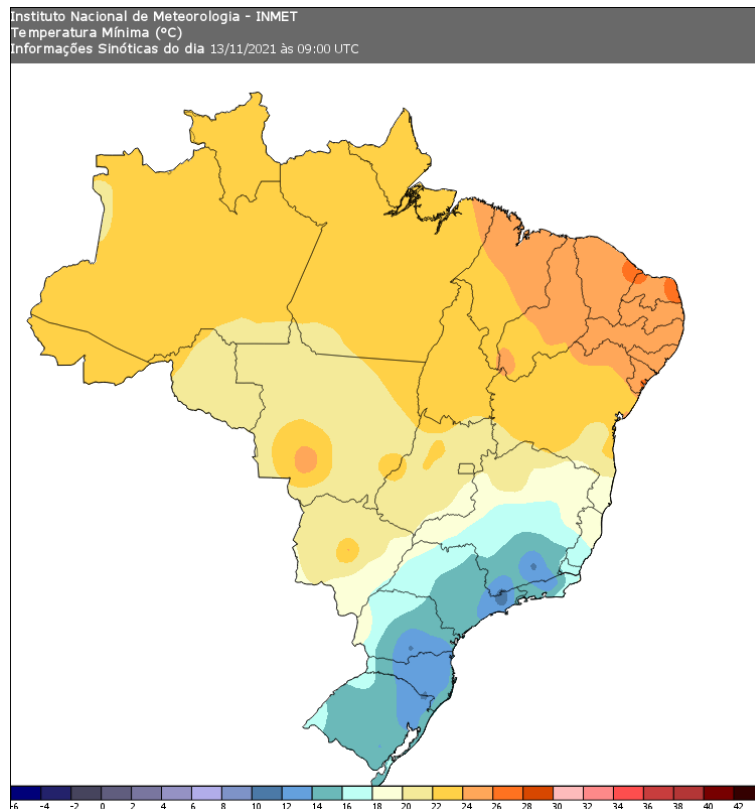


Figura 2: Temperatura mínima do dia 13 de novembro às 06 horas (9UTC).

Fonte: INMET.

<https://tempo.inmet.gov.br/> (Produto: Mapa de condições Registradas)

Previsão de Tempo

2.1 Precipitação Acumulada (16 a 23 de novembro)

A previsão de chuva acumulada entre os dias 16 e 23 de novembro de 2021 é apresentada na **Figura 3**. De acordo com o modelo numérico do INMET, o canal de umidade que vai desde a Região Norte, passando pelo Centro-Oeste e chegando até a Região Sudeste do Brasil, irá provocar elevados volumes de chuva.

Na **Região Norte**, os maiores acumulados de chuva concentram-se nos estados do Amazonas, Acre e Rondônia, com acumulados de 80 a 150 mm, podendo alcançar aproximadamente 200 mm em áreas pontuais do centrossul do Amazonas e Rondônia, com previsão de ocorrência de chuvas intensas.

Na **Região Centro-Oeste**, são previstos acumulados de chuva em áreas ao sul de Goiás e de Mato Grosso e norte do Mato Grosso do Sul, variando de 80 a 150 mm, com possibilidade de ocorrência de ventos fortes.

Na **Região Nordeste**, os maiores volumes de chuvas irão se concentrar no sul da Bahia e na área do **MATUPIBA**, com acumulados de chuva entre 40 e 60 mm.

Na **Região Sudeste**, os maiores acumulados de chuva podem ocorrer no centro-oeste de São Paulo e centrossul de Minas Gerais, com acumulados acima de 80 mm, principalmente entre os dias 19 e 20 de novembro.

Na **Região Sul**, os maiores acumulados previstos são próximos aos 80 mm e se concentram no leste de Santa Catarina, nordeste e oeste do Rio Grande do Sul e norte do Paraná, com possibilidade de tempestades e queda de granizo na parte centro-oeste do Rio Grande do Sul, entre hoje e amanhã.

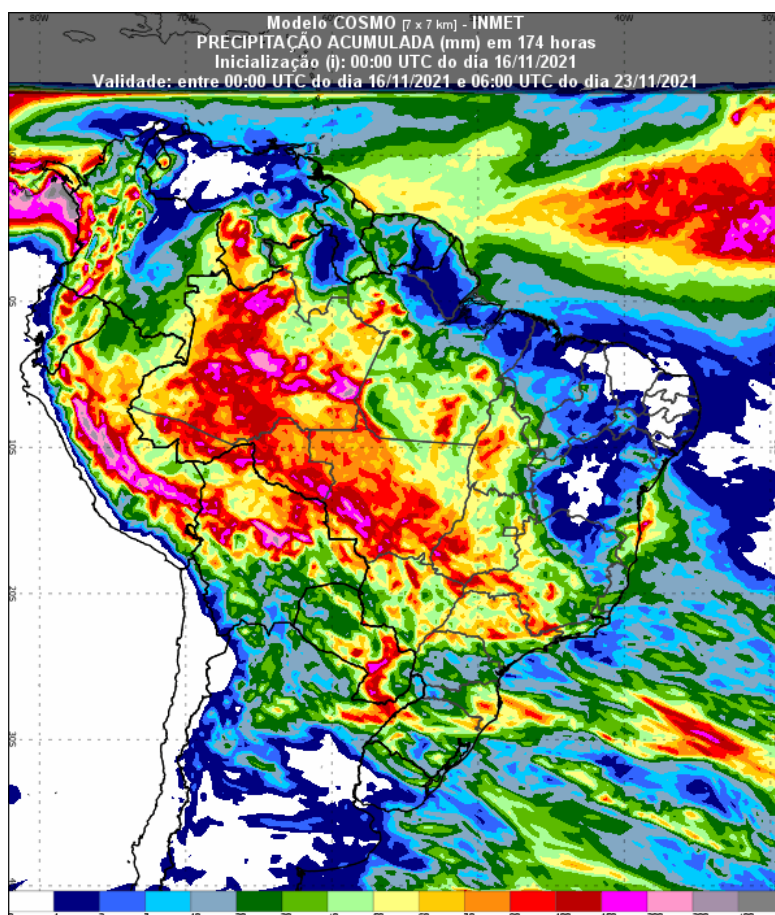


Figura 3: Previsão de acumulado de chuva entre os dias 16 e 23 de novembro de 2021. Fonte: INMET (<https://vime.inmet.gov.br/BRA>)

2.2 Precipitação Acumulada (8º a 15º dia)

A previsão de acumulado de chuva entre os dias 24 novembro e 2 de dezembro de 2021 é apresentada na **Figura 4**.

De acordo com o modelo de previsão numérica, as chuvas serão mais significativas em áreas na faixa entre as regiões Centro-Oeste e Sudeste.

Na Região Norte, os maiores acumulados das chuvas tendem variar entre 60 e 100 mm, onde os maiores acumulados se concentram ao Baixo-Amazonas e sudoeste do estado do Pará.

Na Região Nordeste e área do MATOPIBA, os maiores acumulados de chuva variam de 20 a 50 mm ao oeste da Região, com maiores acumulados em áreas nos estados do Piauí e Maranhão.

Na Região Centro-Oeste, destacam-se áreas nos estados do Mato Grosso, Mato Grosso do Sul e Goiás, com maiores acumulados na faixa dos 90 mm podendo alcançar 125 mm nas áreas ao sudoeste de Goiás e noroeste do Mato Grosso do Sul.

Na Região Sudeste, os maiores acumulados de chuva tendem a se concentrar na faixa de 90 a 100 mm no Rio de Janeiro e Espírito Santo, podendo alcançar os 150 mm ao sudeste de Minas Gerais.

Para a Região Sul, são previstos acumulados de chuva acima de 50 mm para os estados de Santa Catarina e Paraná.

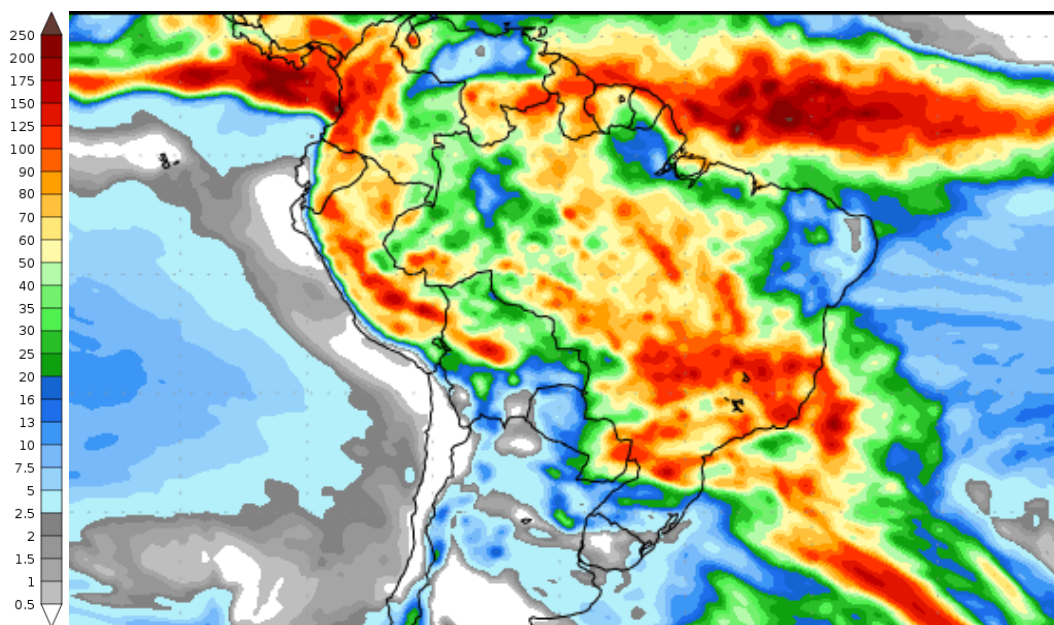


Figura 4: Previsão de acumulado de chuva para a 2ª semana (24 de novembro a 2 de dezembro).

Fonte: GFS (<http://wxmaps.org/outlooks.php>, <http://wxmaps.org/pix/prec8.png>)

2.2 Temperatura mínima (às 6h no período de 16 a 23 de novembro)

As menores temperaturas mínimas no período de 16 a 23 de novembro se concentram na Região Sul até o dia 20 de novembro e entre os dias 21 e 23 de novembro se estendem até a Região Sudeste. A Figura 5 apresenta a previsão de temperatura mínima para os dias 19 e 21 de novembro de 2021 às 06 horas (horário de Brasília). Nesse horário, as temperaturas mínimas deverão ser superiores a 24°C, nas regiões Centro-Oeste, Norte e Nordeste, com exceção da parte central da Bahia e nordeste de Minas Gerais, onde as temperaturas podem chegar na casa dos 16°C. No dia 19 de novembro, a parte sul do Rio Grande do Sul, pode registrar temperaturas mínimas entre 10 e 12°C. O mesmo pode ocorrer no dia 21 de novembro sobre áreas de maior altitude do Paraná e Santa Catarina, assim como no leste de São Paulo e sul Minas Gerais podem apresentar valores entre 12 e 16°C.

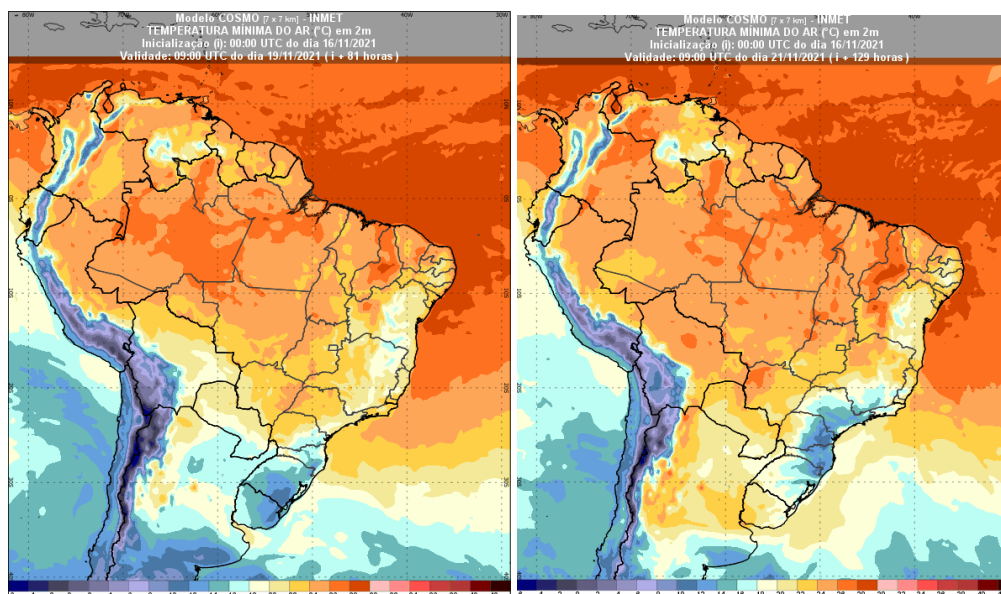


Figura 5: Temperatura mínima para os dias 19 e 21 de novembro de 2021 às 6h (9UTC). Fonte: INMET(<https://vime.inmet.gov.br/BRA>).

Acompanhe a atualização das previsões na página inicial do INMET, onde diariamente, são divulgados os avisos meteorológicos especiais.

Sigam o INMET em suas Redes Sociais:

Youtube: INMET

Twitter: @inmet_

Instagram: @inmet.official