



INFORMATIVO METEOROLÓGICO N°01/2024

1. Condições de tempo observadas

1.1 Precipitação (chuva)

A figura 1 apresenta os acumulados de chuva registrados entre os dias 3 e 7 de janeiro de 2024. Foram observados acumulados de chuva maiores que 50 mm (tons em azul), considerando uma faixa desde o sul da Região Norte, passando pelo Centro-Oeste até o leste da Região Sudeste e sul da Bahia, com volumes que ultrapassaram 100 mm em grande parte do País (tons em azul escuro). Entretanto, em áreas do norte e leste da Região Nordeste e áreas pontuais dos Estados de Roraima, Amazonas, Mato Grosso do Sul, Paraná e Rio Grande do Sul não foram observados acumulados de chuva nos últimos dias (tons em amarelo).

Na **Região Norte**, os maiores acumulados de chuva nos últimos cinco dias foram no sul do Amazonas e no Pará com valores superiores a 150 mm. Destaques para as localidades de Boca do Acre (AM), com acumulados de chuva de 259,2 mm, Belém (PA) com 221,7 mm e Castanhal (PA) com 188,2 mm. No norte de Roraima e do Amazonas não houve acumulado de chuva e nas demais áreas, os volumes de chuva foram inferiores a 130 mm.

Na **Região Nordeste** foram registrados acumulados de chuva superiores a 100 mm em áreas do Maranhão e da Bahia, com volumes chegando a 158,4 mm em Caravelas (BA), 106,8 mm em Bacabal (MA). Já em áreas do norte e leste da região, os volumes foram inferiores a 30 mm.

Nas **Regiões Centro-Oeste e Sudeste**, os maiores volumes de chuva se concentraram no centro-norte do Mato Grosso, leste de Goiás, áreas centrais de Minas Gerais e sul do Rio de Janeiro com volumes superiores a 100 mm. Os maiores destaques foram para estações meteorológicas de Serra Nova Dourada (MT) com 163,4 mm, Timóteo (MG) com 144,8 mm, Formosa (GO) com 143,0 mm e Rio Claro (RJ) com 139,8 mm. Em áreas pontuais do Mato Grosso do Sul e São Paulo, foram registrados acumulados de chuva inferior a 30 mm.

Na **Região Sul**, por sua vez, foram observados maiores acumulados de chuva no leste de Santa Catarina, com acumulados superiores a 90 mm, chegando a 123,6 mm em Florianópolis (SC) e 94,8 mm em Itajaí (SC). Entretanto, em áreas do centro-sul do Rio Grande do Sul e norte do Paraná não houve registro de chuvas. Nas demais áreas, chuva inferior a 60 mm.

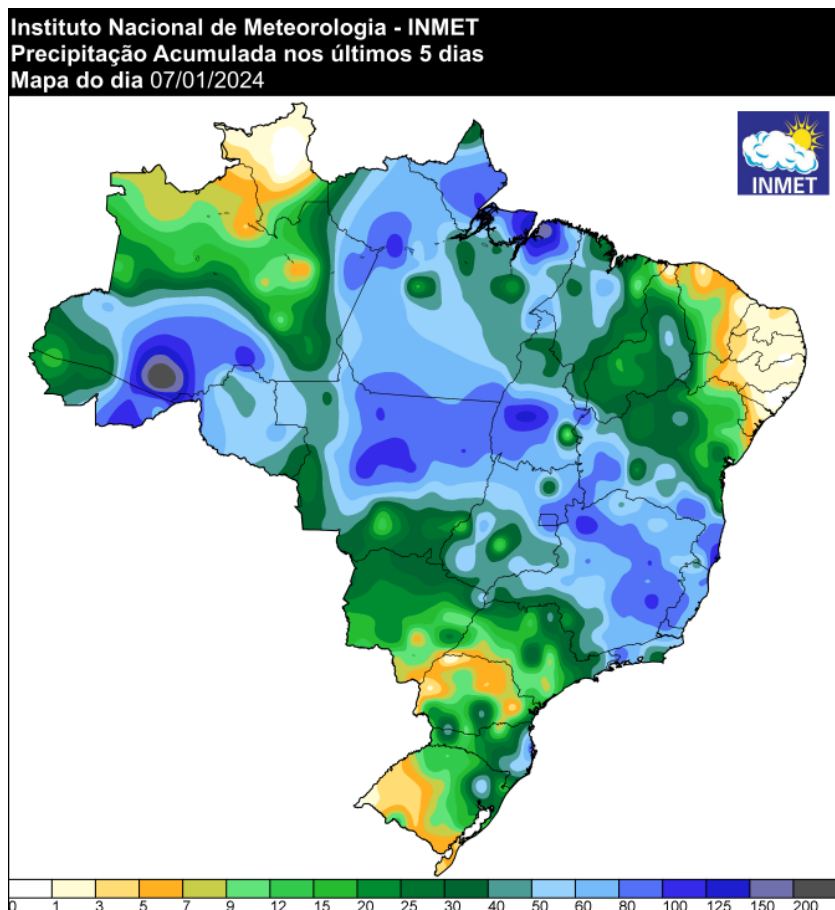


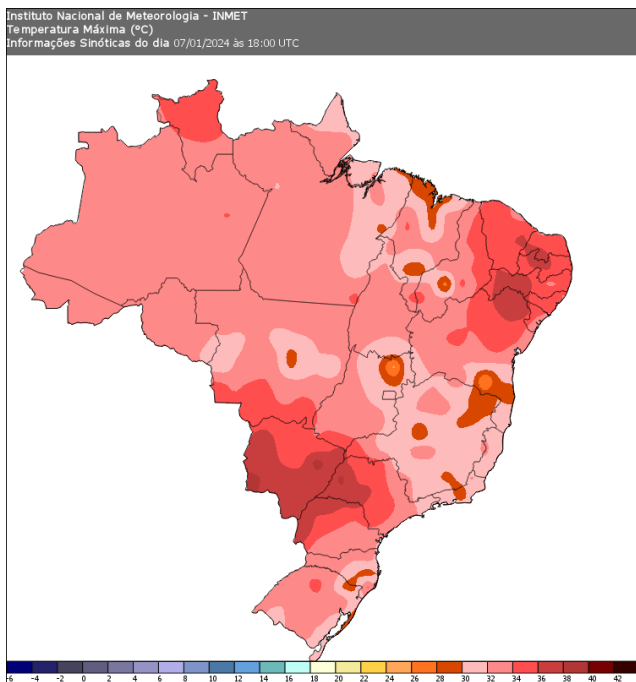
Figura 1: Acumulado de chuva entre os dias 03 e 07 de janeiro de 2024. Fonte: INMET.

1.2 Temperatura

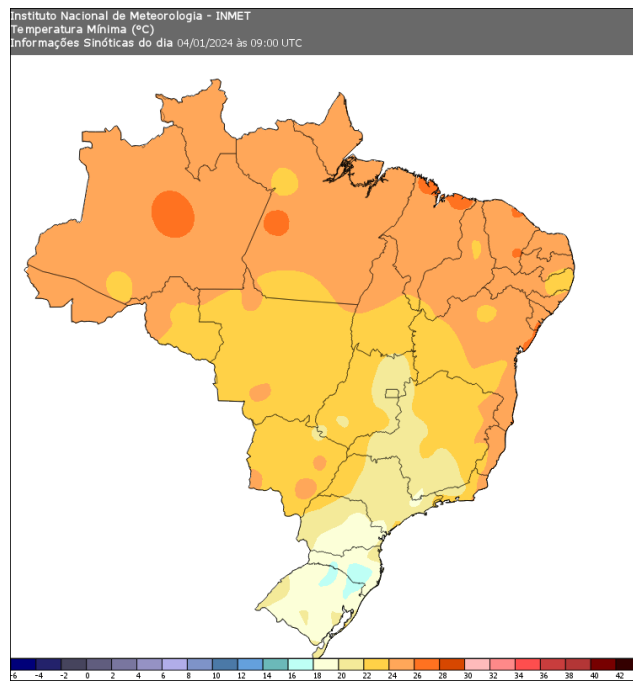
Durante os últimos cinco dias foram observados valores de temperatura máxima acima de 36°C (tons em vermelho) em áreas das regiões Nordeste, Centro-Oeste e Norte, com valores que ultrapassaram 39°C em algumas localidades e que ocorreram principalmente no dia 07 de janeiro (Figura 2a).

Os maiores valores de temperatura máxima neste dia foram registrados nos Estados do Mato Grosso do Sul, Alagoas e Roraima, destaque para as estações meteorológicas de Porto Murtinho (MS) com 40,1°C, Pão de Açúcar (AL) com 39,8°C e Água Clara (MS) com 39,4°C. No leste das regiões Sudeste e Sul do País, os valores de temperatura máxima não ultrapassaram 32°C (tons em laranja e rosa – Figura 2a).

Já as temperaturas mínimas, foram menores que 22°C em grande parte do centro-sul do País. Na faixa norte do País, os valores foram superiores a 24°C, com menores valores observados principalmente no dia 04 de janeiro de 2024 (Figura 2b). Neste dia, os valores de temperatura mínima em áreas do centro e norte do País ficaram entre 22°C e 26°C (tons em bege e laranja). Já no centro-sul do Brasil, os valores de temperatura mínima foram inferiores a 22°C (tons em bege e amarelo), sendo menores que 13°C em áreas serranas da Região Sul, com destaque para as estações meteorológicas de Bom Jardim da Serra (SC) com 10,7°C, São Joaquim (SC) com 12,5°C e São José dos Ausentes (RS) com 12,7°C (Figura 2b).



a.



b.

Figura 2: a. Temperatura máxima no dia 07 de janeiro de 2024 às 15 horas (horário de Brasília) e b. Temperatura mínima no dia 04 de janeiro de 2024 às 06 horas (horário de Brasília). Fonte: INMET.

2. Previsão de tempo

2.1 Precipitação (chuva)

A previsão de chuva acumulada entre os dias 08 e 15 de janeiro é apresentada na Figura 3. De acordo com o modelo numérico do INMET, a semana poderá apresentar volumes de chuva expressivos, que poderão ultrapassar 80 mm (tons em vermelho e rosa) em parte do País, considerando uma faixa desde o oeste da Região Norte, passando por parte do Centro-Oeste até o leste da Região Sudeste, principalmente devido a persistência de um canal de umidade que contribui para ocorrência das chuvas. No interior da região Nordeste, a previsão é de pouca chuva (cor em azul), porém, na área que compreende o MATOPIBA (área que abrange os estados do Maranhão, Piauí e Bahia) deverá ocorrer acumulados mais significativos de chuva. Maiores detalhes, verificar os avisos disponibilizados no nosso portal <https://alertas2.inmet.gov.br/>

Para a **Região Norte** são previstas pancadas de chuvas, durante a semana, com valores maiores que 70 mm no Amazonas, Rondônia, Pará, nordeste do Amapá e Tocantins, que podem vir acompanhadas de raios, rajadas de ventos e trovoadas. Nas demais áreas não se descartam pancadas de chuvas isoladas (tons em azul).

Na **Região Nordeste**, a previsão é de chuvas em forma de pancadas em áreas do Maranhão, Piauí e Bahia que podem superar os 50 mm e vir acompanhadas de raios, rajadas de ventos e trovoadas. Porém, não se descartam chuvas isoladas no leste da região, principalmente nos estados do Rio Grande do Norte, Paraíba e Pernambuco. No Ceará, há possibilidade de chuvas no sudoeste do estado no decorrer da semana.

Em grande parte das **Regiões Centro-Oeste e Sudeste**, são previstas chuvas intensas e não se descartam volumes de 100 a 150 mm, que podem vir acompanhadas de raios, rajadas de

ventos e trovoadas. No Espírito Santo, norte de Minas Gerais e centro-sul de São Paulo e Mato Grosso do Sul, há previsão de chuvas com menores acumulados.

Na **Região Sul**, um sistema de baixa pressão favorecerá instabilidades em forma de pancadas de chuva até o dia 13/01. Os maiores acumulados podem ultrapassar os 60 mm em áreas centrais do Rio Grande do Sul, leste de Santa Catarina e do Paraná. Após o dia 13, a tendência é de redução dos volumes de chuva na região.

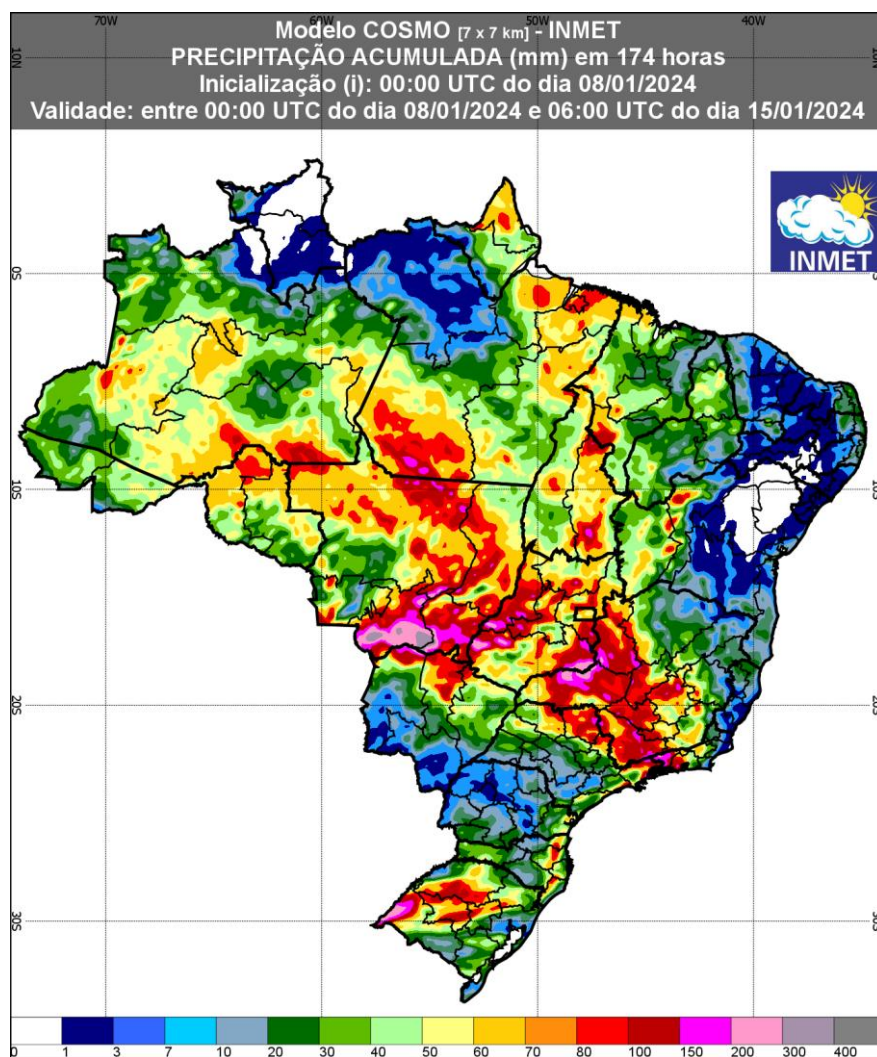


Figura 3: Previsão de chuva para 1ª semana (08 e 15/01/2024). Fonte: INMET.

Na Figura 4 apresenta a previsão de chuva para a segunda semana, entre os dias 16 e 24 de janeiro de 2024. De acordo com o modelo de previsão numérica, a semana poderá apresentar volumes expressivos de chuva maiores que 80 milímetros (mm) da porção central do País, devido a possível formação de um canal de umidade desde o Amazonas até áreas da Região Sudeste. Na faixa norte do País, há previsão de pouca chuva.

Para a **Região Norte** são previstos acumulados maiores que 60 mm no oeste do Amazonas, sul do Acre, Tocantins, centro-sul do Pará e centro-norte do Amapá. Nas demais áreas, a previsão é volumes inferiores a 50 mm.

Em grande parte da **Região Nordeste**, a previsão é de chuvas em forma de pancadas em que podem superar os 50 mm em áreas do Maranhão, Piauí e Bahia. Porém, no litoral, não se descartam chuvas isoladas com menores acumulados.

Nas regiões **Centro-Oeste** e **Sudeste** há previsão de pancadas de chuvas localmente fortes que devem ultrapassar 70 mm.

Na **Região Sul**, a previsão é de acumulados de chuvas maiores que 60 mm no Paraná, Santa Catarina e oeste do Rio Grande do Sul. Com previsão de menores acumulados no sul do Rio Grande do Sul.

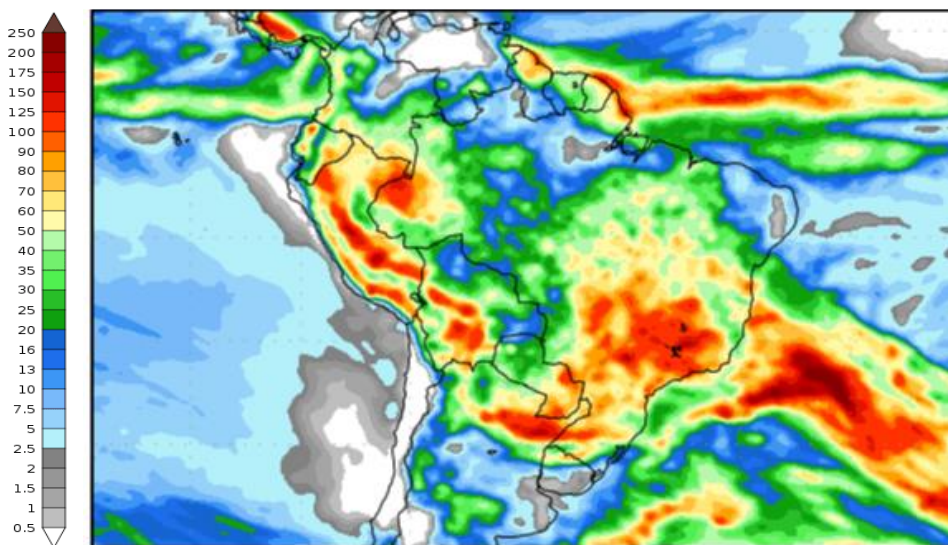


Figura 4: Previsão de chuva para 2ª semana (16 e 24/01/2024). Fonte: GFS.

2.2 Temperatura

Para os próximos dias são previstas temperaturas máximas maiores que 34°C em parte do País, ficando próximo dos 39°C em áreas das Regiões Norte, Nordeste e Sul.

No dia 14 de janeiro de 2024, as temperaturas máximas podem ultrapassar 28°C em grande parte do País, com valores próximos aos 39°C (tons em vermelho) em áreas do Pará, Roraima, além de áreas pontuais das Regiões Nordeste e Sul (Figura 5).

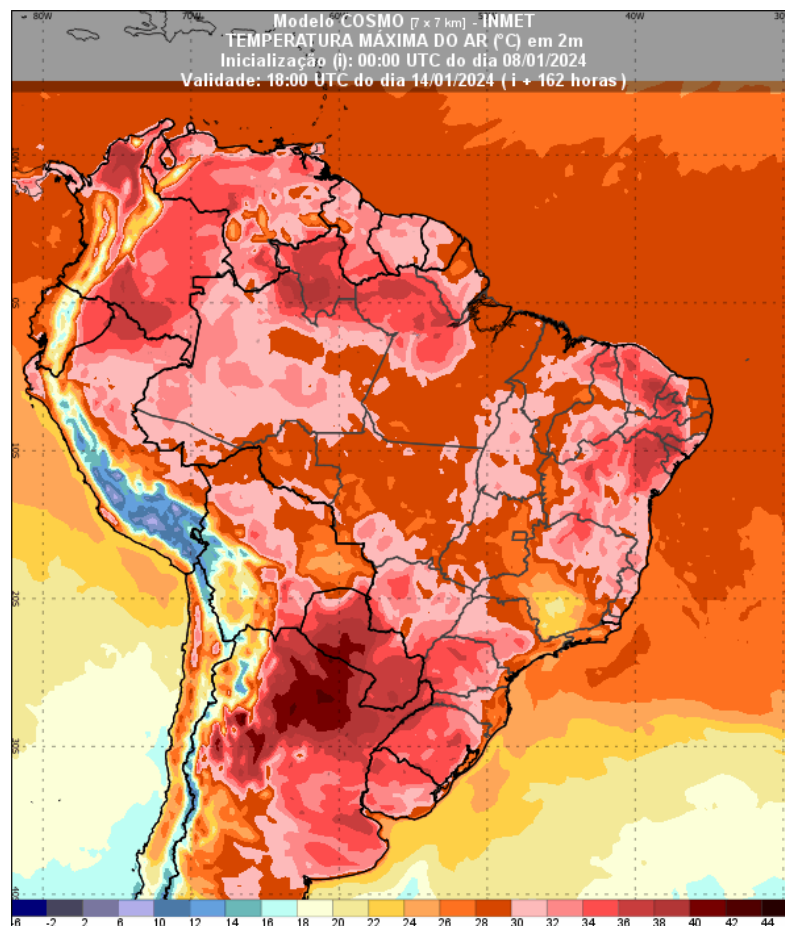


Figura 5: Previsão de temperatura máxima para o dia 14 de janeiro de 2024 às 15h (horário de Brasília). Fonte: INMET.

Em relação às temperaturas mínimas, podem ser inferiores a 26°C no centro-sul do País. No entanto, em áreas das Regiões Norte e Centro-Oeste, as mínimas podem ser superiores a 26°C.

No dia 14 de janeiro (Figura 6), do centro-sul da Bahia até o Rio Grande do Sul, os valores de temperaturas mínimas poderão ser inferiores a 24°C (tons em bege - Figura 6), com valores ainda menores que 16°C em áreas serranas da Região Sul (Figura 6).

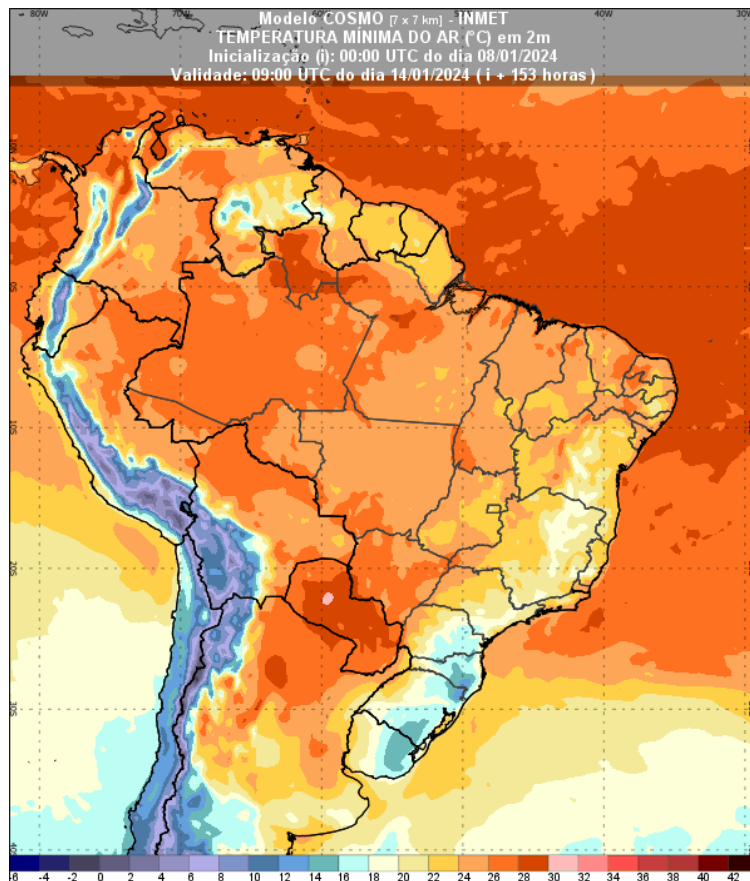


Figura 6: Previsão de temperatura mínima para o dia 14 de janeiro de 2024 às 6h (horário de Brasília). Fonte: INMET.

Detalhes da previsão do tempo e atualização dos avisos meteorológicos em portal.inmet.gov.br e <http://alert-as.inmet.gov.br>

Nossas Redes Sociais e Aplicativo:

Instagram: [@inmet.oficial](https://www.instagram.com/inmet.oficial)

Youtube: [INMET](https://www.youtube.com/INMET)

Twitter: [@inmet_](https://twitter.com/inmet_)

Facebook: [INMETBR](https://www.facebook.com/INMETBR)

LinkedIn: [/company/inmetbr](https://www.linkedin.com/company/inmetbr)

Tiktok: [@inmetoficial](https://www.tiktok.com/@inmetoficial)