

1. Condições de Tempo Observadas

1.1 Precipitação Acumulada

O acumulado de chuva registrado entre os dias 9 e 13 de junho de 2021 é apresentado na **Figura 1**. Nesse período, as chuvas ocorreram, de forma mais significativa, em áreas nas regiões Norte e sul do Brasil.

Na **Região Norte**, os maiores acumulados de chuva variaram entre 40 e 120 mm, principalmente no estado de Roraima e noroeste do Amazonas, com destaque para os 131 mm registrados na Estação Meteorológica de Barcelos (AM).

Na **Região Nordeste**, os maiores acumulados de chuva ocorreram sobre a parte norte do Maranhão, Piauí e Ceará, com destaque para os acumulados de quase 50 mm em 24h na Estação Meteorológica de Zé Doca (MA).

Na **Região Centro-Oeste**, os volumes de chuva mais significativos foram superiores a 10 mm em Mato Grosso do Sul e sul de Goiás, com destaque para os 64 mm em 24h registrado em Itaporã (MS).

Na **Região Sudeste**, os maiores acumulados de chuva variaram entre 20 e 60 mm, exceto no centro-norte de Minas Gerais, onde não houve registro de chuva. Destaca-se a precipitação de quase 50 mm em 24h na estação meteorológica de Macaé (RJ) e São Carlos (SP). Em várias Estações do estado do Espírito Santo, os valores de chuvas em 24 horas foram entre 30 e 40 mm.

Na **Região Sul**, os maiores acumulados de chuva ocorreram entre 40 e 80 mm no noroeste e nordeste do Rio Grande do Sul e leste de Santa Catarina, com destaque para os acumulados de quase 50 mm na estação meteorológica de Florianópolis (SC) e 80 mm em 24h em São Luiz Gonzaga (RS). Valores de chuva inferiores a 30 mm foram observados sobre a parte central e leste do Paraná.

Na **área do MATOPIBA**, a precipitação acumulada foi inferior aos 10 mm.

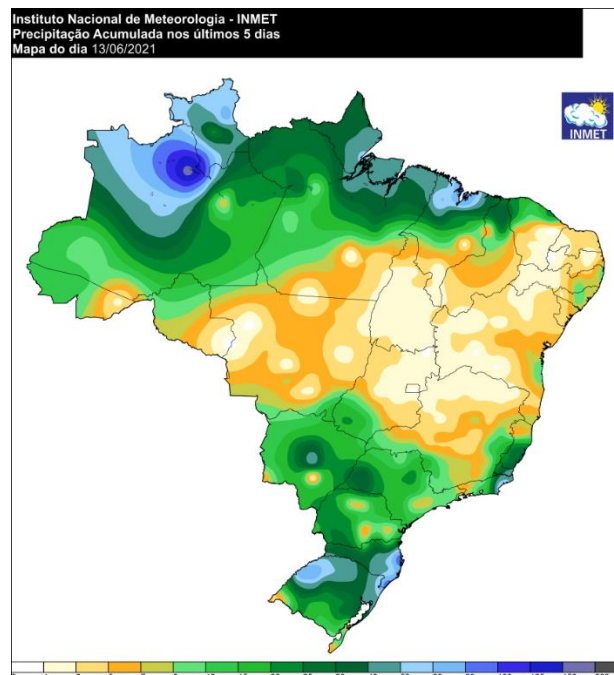


Figura 1: Acumulado de chuva entre os dias de 9 a 13 de junho de 2021

Fonte: INMET. (<https://tempo.inmet.gov.br/PrecAcumulada>).

1.2 Temperatura Mínima

A **Figura 2** apresenta o mapa de temperaturas mínimas registradas no dia 13 de junho de 2021 às 09 horas (UTC).

Na **Região Norte**, as menores temperaturas registradas foram em torno de 18°C a 26°C, em especial, Rio Sono (TO), Santa Rosa do Tocantins (TO), Conceição do Araguaia (PA), Rio Branco (AC) e Vilhena (RO), onde as temperaturas mínimas foram abaixo de 19°C.

Na **Região Nordeste**, as temperaturas mínimas variaram entre 16° e 22°C e a menor temperatura registrada foi de 12,7°C no dia 13 de junho no município de Santa Rita de Cássia (BA).

Na **Região Centro-Oeste**, as temperaturas mínimas variaram entre 8°C e 20°C, com destaque para os municípios do Mato Grosso do Sul, como: Rio Brillhante, Iguatemi, Bela Vista, Itaporã, Bonito, entre outros que registraram temperaturas mínimas inferiores a 9°C.

Na **Região Sudeste**, as temperaturas mínimas variaram entre 4° e 20°C, com destaque para Caldas (MG), Maria da Fé (MG) e Campos do Jordão (SP) que registraram temperaturas mínimas abaixo de 6°C.

Na **Região Sul**, as temperaturas mínimas variaram entre 4° e 10°C, com destaque para os municípios de, General Carneiro (PR), Caçador (SC), Major Vieira (SC), Rio Negrinho (SC) e Curitibaanos (SC) que apresentaram temperaturas abaixo de 2°C.

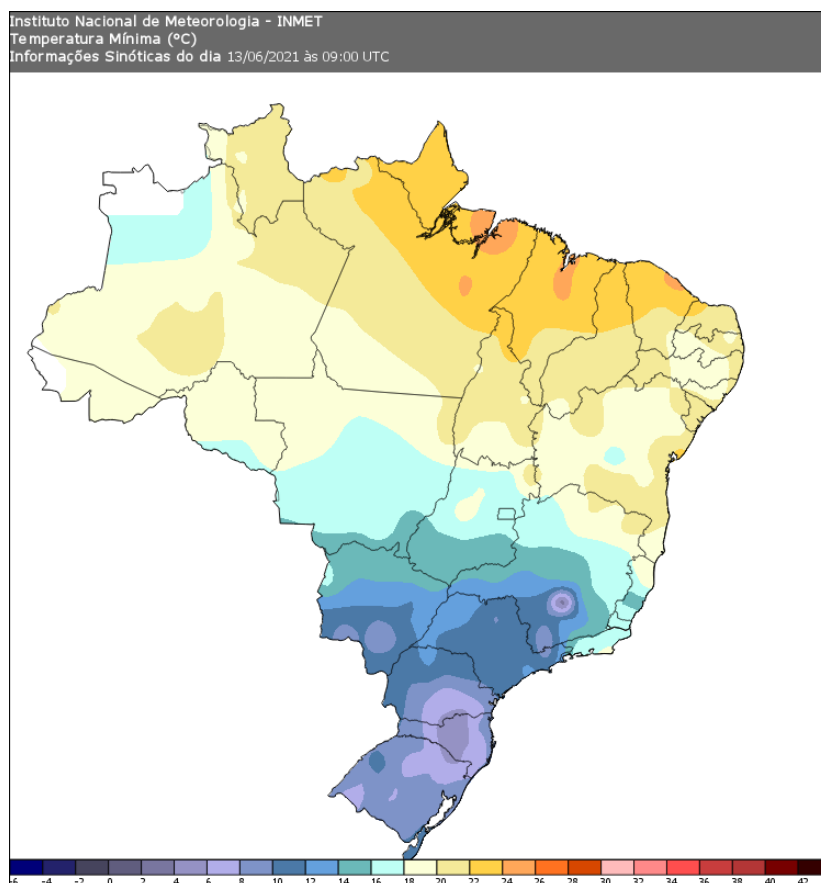


Figura 2: Temperatura mínima no dia 13 de junho de 2021 às 09 horas (UTC).

Fonte: INMET.

<https://tempo.inmet.gov.br/> (Produto: Mapa de condições Registradas)

2. Previsão de Tempo

2.1 Precipitação Acumulada

A previsão de chuva entre os dias 15 e 21 de junho de 2021 é apresentada na **Figura 3**. De acordo com o modelo numérico do INMET, os acumulados de chuvas deverão ser mais significativos em parte das regiões Norte e Sul do Brasil.

Na **Região Norte**, os acumulados de chuvas podem chegar a 100 mm em áreas ao norte da região, nos estados de Roraima e noroeste do Amazonas. Nas áreas ao noroeste do Pará e estado do Amapá, são previstos volumes de chuva entre 20 mm e 70 mm.

Na **Região Nordeste**, os maiores acumulados estão previstos para o noroeste do estado do Maranhão, com volumes até 50 mm, enquanto na faixa litorânea são previstos acumulados inferiores a 20 mm.

Na **Região Centro-Oeste**, os acumulados de chuva serão abaixo de 10 mm ou ausência de chuva em algumas localidades.

Na **Região Sudeste**, não há previsão de chuva em grande parte da região, exceto na faixa litorânea, onde os acumulados de chuva previstos serão abaixo de 10 mm.

Na **Região Sul**, são previstos acumulados de chuva nos estados de Santa Catarina e Rio Grande do sul, variando de 20 mm a 40 mm, podendo alcançar 80 mm áreas na faixa litorânea do Rio Grande do Sul e de Santa Catarina.

Na **área do MATOPIBA**, não há previsão de chuva durante a semana.

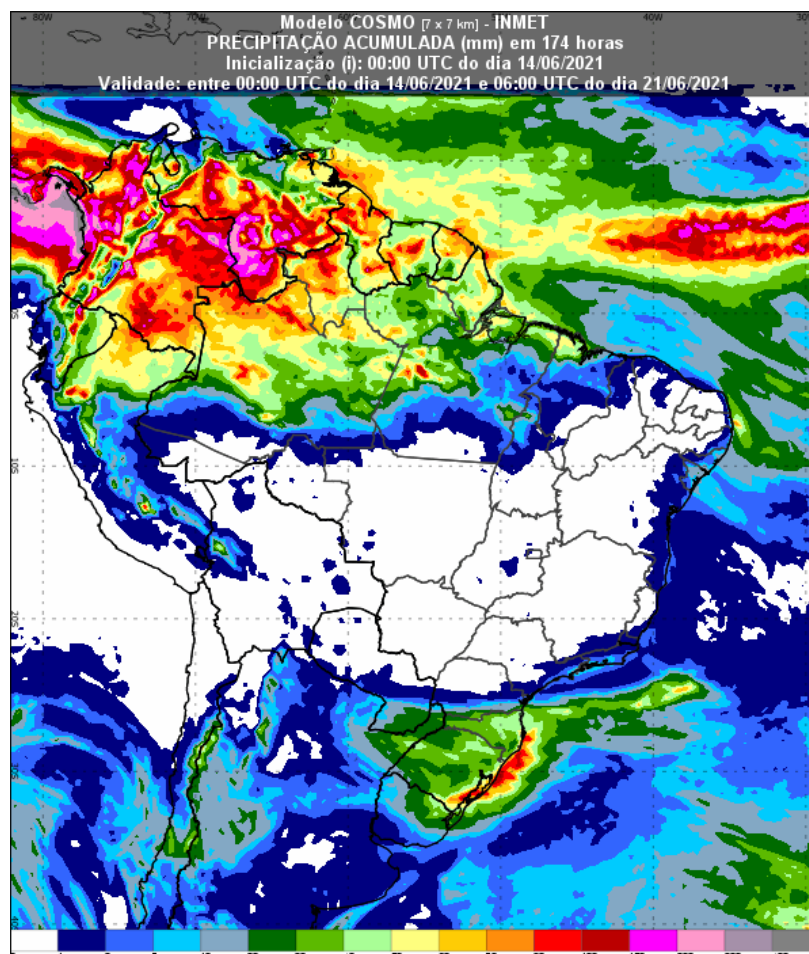


Figura 3: Previsão de acumulado de chuva entre os dias 15 e 21 de junho de 2021

A previsão de acumulado de chuva entre os dias 22 de junho e 30 de junho de 2021 é apresentada na **Figura 4**.

De acordo com o modelo de previsão numérica, as chuvas serão mais significativas em áreas nas regiões Norte, Nordeste e Sul do Brasil. Na área central do país, a chuva acumulada deve ficar abaixo de 20mm.

Na **Região Norte**, a previsão é de acumulados de chuva inferiores a 30 mm em grande parte da região, exceto no noroeste do Amazonas e oeste de Roraima, norte do Pará e leste do Amapá, onde os acumulados de chuva serão maiores, acima de 80 mm.

Na **Região Nordeste**, não há previsão de chuva em grande parte da região, contudo pode alcançar 100 mm na faixa costeira do Nordeste, desde o Rio Grande do Norte até a Bahia.

Na **Região Centro-Oeste**, tendência de acumulados abaixo de 10 mm.

Na **Região Sudeste**, os acumulados de chuva podem alcançar 60 mm em áreas ao sudeste do estado de São Paulo. Nos demais estados da região, os volumes de chuva previstos devem variar entre 10 e 35 mm, principalmente sobre a faixa litorânea.

Na **Região Sul**, os maiores acumulados previstos devem variar entre 30 e 70 mm, nos três estados da região. Com destaque para o leste de Santa Catarina, onde os valores acumulados podem chegar aos 100 mm.

Na **área do MATOPIBA**, não há previsão de chuva.

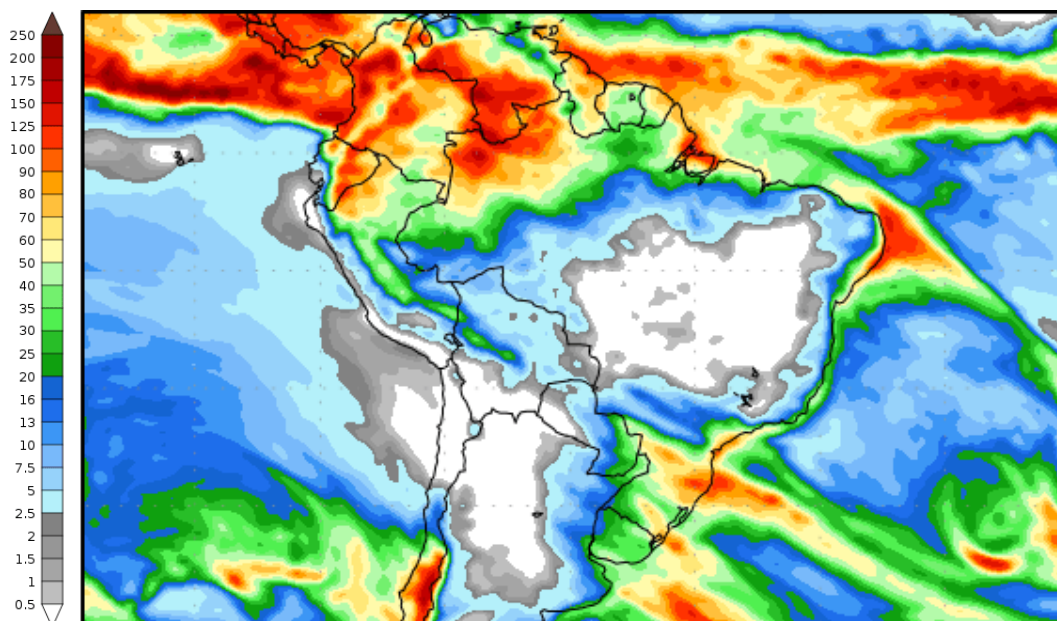


Figura 4: Previsão de acumulado de chuva para a 2ª semana (22 de junho e 30 de junho).
Fonte: GFS(<http://wxmaps.org/outlooks.php>)

2.2 Temperatura mínima

A tendência das temperaturas mínimas entre os dias 15 e 21 de junho de 2021, varia em torno de 4 a 18°C em áreas das regiões Sul e Sudeste.

A **Figura 5** apresenta a previsão de temperatura mínima para o dia 17 de junho de 2021 às 9h (UTC).

Nas **regiões Norte e Nordeste**, as temperaturas deverão ser superiores a 18°C, exceto sobre a região central e leste da Bahia, onde as temperaturas mínimas previstas poderão atingir valores de até 14°C.

Na **Região Centro-oeste**, as temperaturas mínimas previstas irão oscilar entre 16 e 14°C, no sul de Goiás e centrossul do Mato Grosso do Sul. As maiores temperaturas mínimas estão previstas para o norte de Goiás e de Mato Grosso, entre 22 e 26°C.

Na **Região Sudeste**, as temperaturas podem variar em torno de 12°C a 18°C, com valores mais baixos, de até 10°C sobre áreas mais elevadas de São Paulo e Minas Gerais.

Na **Região Sul**, as temperaturas podem ficar em torno de 6°C a 16°C.

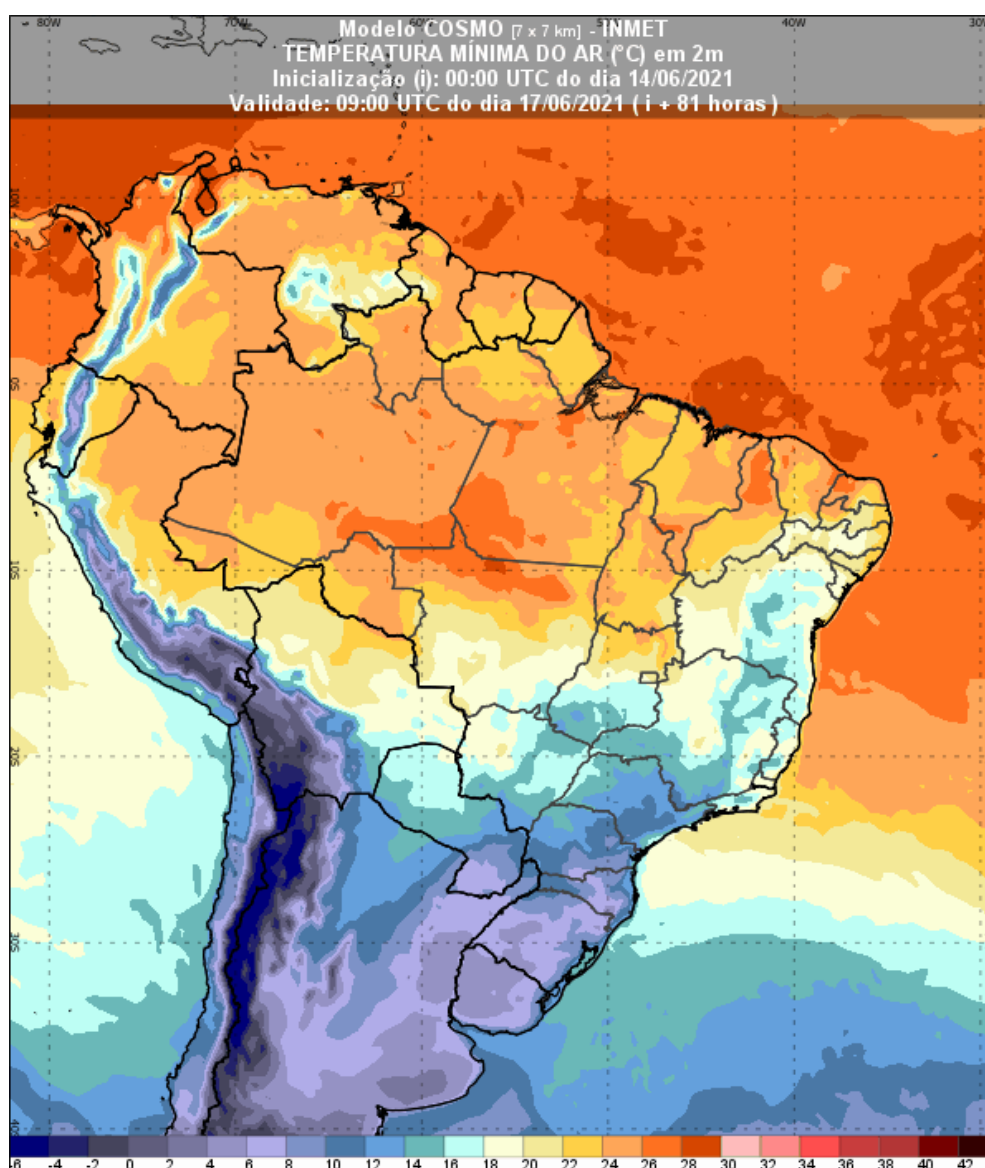


Figura 5: Temperatura mínima no dia 17 de junho de 2021. Fonte: INMET.

Há previsão de geada ao amanhecer dos dias 14 a 17 de junho para a Região Sul. A **Figura 6** apresenta a previsão de risco de geada, gerada a partir do Sisdagro/Inmet para o dia 17 de junho, em que existe a chance de ocorrência de geada fraca sobre o sul do Paraná, áreas da serra gaúcha e catarinense. Na região da Campanha Gaúcha, a previsão indica a ocorrência de geada de intensidade moderada.

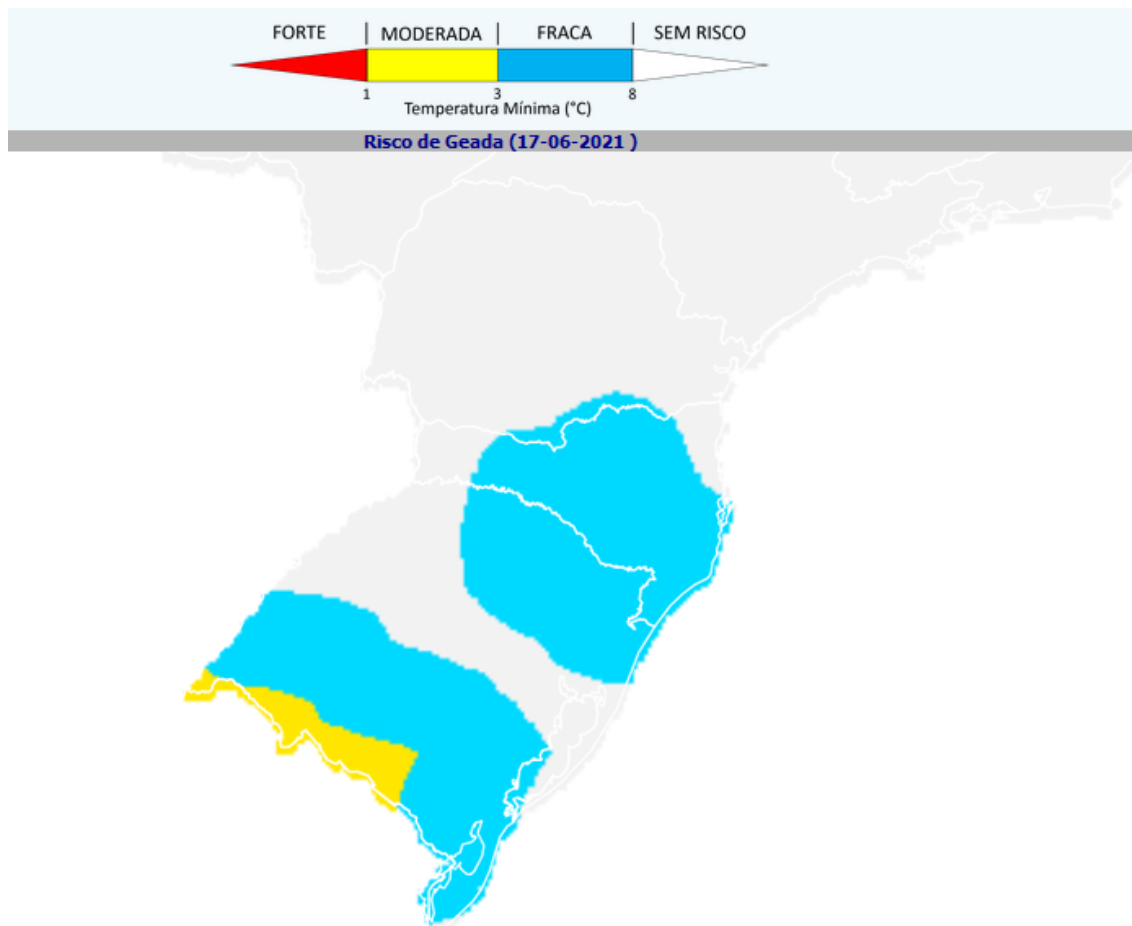


Figura 6: Previsão de risco de geada para o dia 17 de junho de 2021. Fonte: INMET.

Acompanhe a atualização das previsões na página inicial do INMET, onde diariamente, são divulgados os avisos meteorológicos especiais.