



PRIMAVERA DE 2024

A primavera no Hemisfério Sul teve início às 09h44min (horário de Brasília) do dia 22 de setembro de 2024 e finalizou às 06h20min do dia 21 de dezembro. Esta estação caracteriza-se pela transição entre as estações seca (inverno) e chuvosa (verão) no setor central do Brasil, com início da convergência de umidade vinda da Amazônia, definindo a qualidade do período chuvoso sobre as Regiões Centro-Oeste, Sudeste e parte centrossul da Região Norte.

Durante esta estação ocorrem os primeiros episódios da Zona de Convergência do Atlântico Sul (ZCAS), responsáveis pela ocorrência de volumes expressivos de chuva no Centro-Oeste, Sudeste, na faixa sul do Pará, do Tocantins e da Bahia. Já no norte da Região Nordeste, a primavera está inserida no período mais seco, quando os acumulados de chuva costumam ser inferiores a 100 mm. No Sul do País, podem ocorrer Complexos Convectivos de Mesoescala (CCM), normalmente associados a chuvas fortes, rajadas de vento, descargas atmosféricas e eventual queda de granizo.

Vale destacar que durante a primavera de 2024 foram registradas a ocorrência de 5 (cinco) episódios de ZCAS. O primeiro ocorreu no mês de outubro (entre os dias 26 e 31); os dois seguintes ocorreram no mês de novembro, entre os dias: 08 a 11 e 22 a 25), enquanto os dois últimos episódios da estação ocorreram no mês de dezembro, no período entre os dias: 03 a 05 e de 14 a 18.

BALANÇO DA PRIMAVERA DE 2024 NA CAPITAL PALMAS

Durante a primavera de 2024, houve registro de chuva em 43 dias na estação convencional de Palmas (83033), totalizando 567,63 mm, ficando ligeiramente acima da média histórica sazonal (1991-2020), que é de 556,3 mm, ou seja, um saldo em volume de 11 mm. O maior acumulado de chuva em 24 horas foi registrado no dia 11/12, com 73,8 mm.

Quanto as temperaturas, a média da primavera foi de 28,3°C, ficando 0,9°C acima da média histórica sazonal, que é de 27,4°C. A média da temperatura mínima foi de 23,6°C, ficando ligeiramente acima da média histórica (em 0,7°C), que é de 22,9°C. Já a média da temperatura máxima foi de 35,1°C, ficando 1,2°C acima da média, que é de 33,9°C.

A maior e a menor temperatura máxima foi de 41,4°C e 26,2°C, registradas nos dias 23/09 e 21/10, respectivamente. Enquanto a menor e a maior temperatura mínima foi de 20,9°C e 27,1°C, registradas nos dias 25/11 e 30/09, respectivamente.

A Figura 1 apresenta um gráfico com os dados diários de temperaturas e precipitação registrados durante a primavera de 2024 em Palmas – TO.

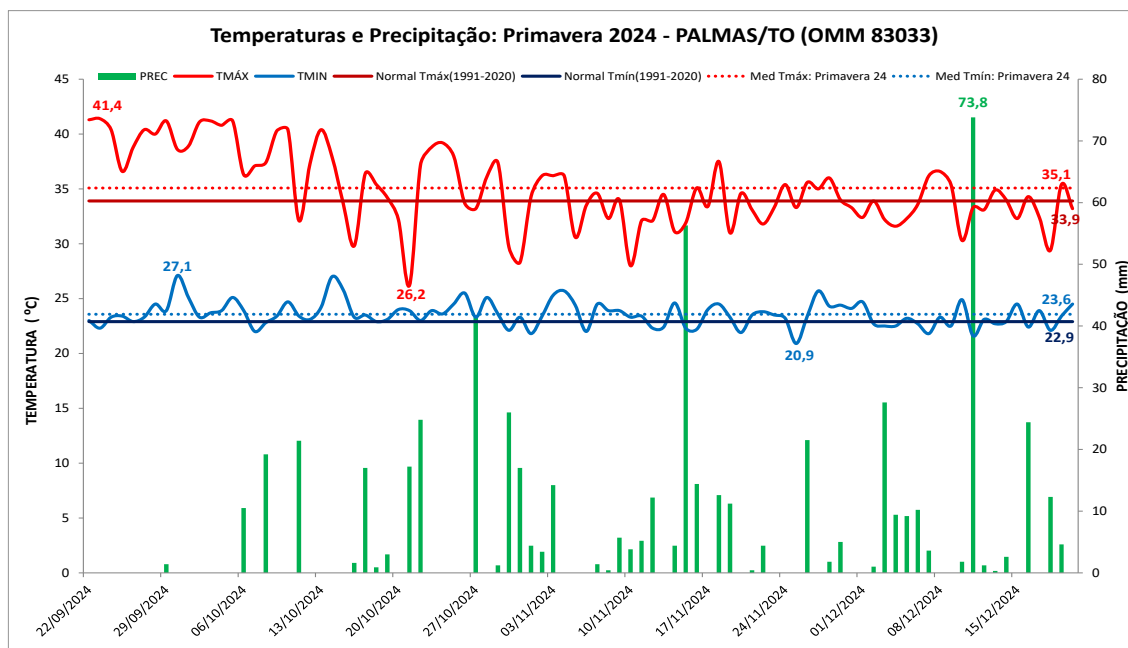


Figura 1: Temperaturas e precipitação da primavera de 2024 em Palmas – TO versus a Normal Climatológica (1991 a 2020)

Detalhes da previsão do tempo e atualização dos avisos meteorológicos de tempo severo, acesse: portal.inmet.gov.br e <http://alert-as.inmet.gov.br>

Nossas Redes Sociais e Aplicativo:

Instagram: [@inmet.official](https://www.instagram.com/inmet.official)

Youtube: [@INMET](https://www.youtube.com/@INMET)

LinkedIn: [/company/inmetbr](https://www.linkedin.com/company/inmetbr)

Facebook: [@INMETBR](https://www.facebook.com/INMETBR)

X: [@inmet_](https://twitter.com/inmet_)